

คนดี
สำคัญกว่าทุกสิ่ง!



ขอให้ถือประโยชน์ส่วนตน เป็นที่สอง
ประโยชน์ของเพื่อนมนุษย์ เป็นกิจที่หนึ่ง

เอกสารประกอบการประชุม
คณะกรรมการวางแผนและประเมินผล(กวป.)
(โครงการประชุมสัมมนาบุคลากรสาธารณสุขเพื่อพัฒนางานสาธารณสุข)
สำนักงานสาธารณสุขจังหวัดสุราษฎร์ธานี

ครั้งที่ ๑๐/๒๕๖๑
วันพุธที่ ๓๑ เดือน ตุลาคม พ.ศ. ๒๕๖๑
ณ ห้องทิวลิป ๑ โรงแรมนิภาการ์เด็น
อำเภอเมืองฯ จังหวัดสุราษฎร์ธานี

กลุ่มงานพัฒนายุทธศาสตร์สาธารณสุข
สำนักงานสาธารณสุขจังหวัดสุราษฎร์ธานี

ระเบียบวาระการประชุมคณะกรรมการวางแผนและประเมินผล(กวป.)

ครั้งที่ ๑๐/๒๕๖๑ วันพุธที่ ๓๑ ตุลาคม ๒๕๖๑ เวลา ๑๓.๐๐ – ๑๕.๓๐ น.

ณ ห้องทิวลิป ๑ โรงแรมนิภาการ์เด้น อำเภอเมืองฯ จังหวัดสุราษฎร์ธานี

วาระที่	เรื่อง	เอกสาร หน้า	ผู้นำเสนอ
ก่อนการประชุม	๑. ประธานมอบโล่และประกาศเกียรติคุณ ในโครงการชุมชนสุขภาพดี (Health For All) จ.สุราษฎร์ธานี ประจำปี ๒๕๖๑ ๒. ประธานมอบป้ายร้านอาหารที่ผ่านการประเมินตามเกณฑ์มาตรฐานร้านอาหาร ๕ ดาว จ.สุราษฎร์ธานี ปีงบประมาณ ๒๕๖๑ ๓. ประธานมอบประกาศนียบัตรรับรองสุดยอดส้มแห่งปี ๒๕๖๐ ระดับเขต ๑๑ ๔. ประธานมอบโล่รางวัลตำบลจัดการสุขภาพบูรณาการดีเด่นภาคใต้ ปีงบประมาณ ๒๕๖๑ ๕. นำเสนอ Clip Video ประชาสัมพันธ์โครงการหมอชนวิง ๗ อำเภอที่เส้นทางวิงผ่าน	- - - - -	กลุ่มงานคุ้มครองผู้บริโภคและเภสัชสาธารณสุข กลุ่มงานอนามัยสิ่งแวดล้อมและอาชีวอนามัย กลุ่มงานพัฒนาคุณภาพและรูปแบบบริการ ผู้ช่วย นพ.สสจ.สุราษฎร์ธานี
๑	๑.๑ เรื่องที่ประธานแจ้งให้ที่ประชุมทราบ ๑.๒ เรื่องแจ้งให้ทราบภายในจังหวัด	- -	ประธาน
๒	รับรองรายงานการประชุมครั้งที่แล้ว (ครั้งที่ ๙/๒๕๖๑) - เมื่อวันพฤหัสบดีที่ ๒๗ กันยายน ๒๕๖๑ ณ ห้องบรรจงแกรนด์บอลรูม ๗ โรงแรมบรรจงบุรี อ.เมืองฯ จ.สุราษฎร์ธานี	๑๐-๒๓	นำเสนอเป็นเอกสาร
๓	เรื่องติดตามจากการประชุมครั้งที่แล้ว ๓.๑ การดำเนินงานงบค่าเสื่อม ปีงบประมาณ ๒๕๖๑ (ความก้าวหน้าการดำเนินงานงบค่าเสื่อม ปี ๒๕๖๑)	๒๔-๒๗	กลุ่มงานพัฒนายุทธศาสตร์สาธารณสุข
๔	เรื่องนำเสนอจากผู้บริหาร สสจ./ศูนย์วิชาการต่างๆ/รพ.ศูนย์/รพ.ทั่วไป/รพ.ชุมชน/สสอ. ๔.๑ ผู้บริหารสำนักงานสาธารณสุขจังหวัดฯ ๔.๒ ศูนย์วิชาการ ๔.๓ โรงพยาบาลศูนย์/โรงพยาบาลทั่วไป/โรงพยาบาลชุมชน ๔.๓.๑ การบริหารจัดการระบบยา ๔.๔ สำนักงานสาธารณสุขอำเภอ	- - ๒๘-๒๙ -	ผู้บริหาร สสจ. ศูนย์วิชาการ โรงพยาบาล รพศ.สุราษฎร์ธานี สาธารณสุขอำเภอ
๕	เรื่องแจ้งเพื่อทราบ ๕.๑ สรุปสถานการณ์โรคทางระบาดวิทยา เดือน ตุลาคม ๒๕๖๑ ๕.๒ ความครอบคลุมการได้รับวัคซีนครบทุกชนิด ของเด็กอายุ ๑ ปี และ ๓ ปี (Fully immunized) ปีงบประมาณ ๒๕๖๑ ๕.๓ การคัดเลือก อสม.ดีเด่นแห่งชาติ ในวันที่ ๒๗ - ๒๘ พ.ย.๒๕๖๑ ๕.๔ การขับเคลื่อนระบบบริการให้มีการใช้อย่างสมเหตุผล(RDU)	๓๐ ๓๑ - ๓๒-๓๘	กลุ่มงานควบคุมโรคติดต่อ กลุ่มงานพัฒนาคุณภาพและรูปแบบบริการ กลุ่มงานคุ้มครองผู้บริโภคและเภสัชสาธารณสุข
๖	เรื่องเสนอเพื่อพิจารณา		
๗	เรื่องอื่นๆ ๗.๑ เสนอผลความสำเร็จในการดำเนินงานด้านสาธารณสุข - พขอ.พุนพิน กับการดำเนินงานคุ้มครองผู้บริโภค ๗.๒ ประชาสัมพันธ์โครงการสร้างเสริมสุขภาพทางการเงิน (Happy Money Program)	- -	สสอ.พุนพิน ธนาคารไทยพาณิชย์ จำกัด(มหาชน)

รายละเอียดวาระการประชุมคณะกรรมการวางแผนและประเมินผล(กวป.)
ครั้งที่ ๑๐/๒๕๖๑ วันพุธที่ ๓๑ ตุลาคม ๒๕๖๑ เวลา ๑๓.๐๐ – ๑๕.๓๐ น.
ณ ห้องทิวลิป ๑ โรงแรมนิภาการ์เด็น อำเภอเมืองฯ จังหวัดสุราษฎร์ธานี

ก่อนการประชุม

๑. ประธานมอบโล่และประกาศเกียรติคุณ ในโครงการชุมชนสุขภาพดี(Health For All)

จ.สุราษฎร์ธานี ประจำปี ๒๕๖๑

หัวหน้ากลุ่มงานคุ้มครองผู้บริโภคและเภสัชสาธารณสุข

- กลุ่มงานคุ้มครองผู้บริโภคและเภสัชสาธารณสุข ได้ดำเนินการโครงการชุมชนสุขภาพดี (Health For All) จ.สุราษฎร์ธานี ประจำปี ๒๕๖๑ โดยอาศัยเครือข่ายในชุมชน คือ บ้าน วัด โรงเรียน และโรงพยาบาล ได้แก่ ชุมชนโพหวาย อ.เมืองฯ จ.สุราษฎร์ธานี ซึ่งเป็นพื้นที่นำร่อง และทางสำนักงานคณะกรรมการอาหารและยาได้มอบโล่และประกาศเกียรติคุณให้แก่หน่วยงานและผู้มีส่วนร่วมในการดำเนินโครงการชุมชนสุขภาพดี ได้แก่

โล่เกียรติคุณและประกาศเกียรติคุณ

๑. สำนักงานสาธารณสุขจังหวัดสุราษฎร์ธานี
๒. ศูนย์สุขภาพชุมชนเมืองโพหวาย
๓. ชุมชนโพหวาย
๔. โรงเรียนบ้านโพหวาย
๕. วัดโพหวาย

มติที่ประชุม

.....
.....
.....

๒. ประธานมอบป้ายร้านอาหารที่ผ่านการประเมินตามเกณฑ์มาตรฐานร้านอาหาร ๕ ดาว จ.สุราษฎร์ธานี

ปีงบประมาณ ๒๕๖๑

หัวหน้ากลุ่มงานอนามัยสิ่งแวดล้อมและอาชีวอนามัย

- กลุ่มงานอนามัยสิ่งแวดล้อมและอาชีวอนามัย ได้ดำเนินโครงการพัฒนาร้านอาหารห้าดาว ตั้งแต่ปี ๒๕๖๐ และมีร้านที่ผ่านเกณฑ์มาตรฐานและรับป้าย ๑๔ ร้าน สำหรับปี ๒๕๖๑ มีร้านอาหารที่เข้าร่วมโครงการทั้งหมด ๒๑ ร้าน จาก ๙ อำเภอ และจากการตรวจประเมินร้านอาหารมีร้านอาหารที่ผ่านเกณฑ์ประเมินมาตรฐานร้านอาหาร ๕ ดาว ปีงบประมาณ ๒๕๖๑ ที่จะได้รับป้ายมีดังนี้

๑. ร้านน้องวิว ม.๔ ต.บ้านใต้ อ.เกาะพะงัน
๒. ร้านครัวคุณหม่อม ม.๓ ต.คลองพา อ.ท่าชนะ
๓. ร้านภูนิศา ม.๒ ต.เขาหัวควาย อ.พุนพิน
๔. ร้านครัวหน้าเขา ม.๑ ต.เขาหัวควาย อ.พุนพิน
๕. ร้านอีสานคำใหญ่ ม.๒ ต.พุนพิน อ.พุนพิน
๖. ร้านแพস্যามซาฟารีเน็ทเซอร์ทัวร์ ม.๔ ต.เขาพัง อ.บ้านตาขุน
๗. ร้านโยโล่ (Yolo bar&bistro) ม.๔ ต.เขาพัง อ.บ้านตาขุน
๘. ร้านเขาสกกรีนวังเลย์ ม.๖ ต.คลองสก อ.พนม
๙. ร้านเนเจอร์รีสอร์ท ม.๖ ต.คลองสก อ.พนม
๑๐. ร้าน๑/๙ กาแฟสดชัยบุรี ม.๒ ต.สองแพรก อ.ชัยบุรี

- ๑๑. ร้านเดอะกูดวิว ม.๓ ต.บางสวรรค์ อ.พระแสง
- ๑๒. ร้านบ้านอรุณ ม.๔ ต.บ้านส้อง อ.เวียงสระ
- ๑๓. ร้านอีสานบ้านเจ้าคุณ ม.๑ ต.เวียงสระ อ.เวียงสระ
- ๑๔. ร้านเข้คอิน ม.๙ ต.บ้านส้อง อ.เวียงสระ

มติที่ประชุม

๓. ประธานมอบประกาศนียบัตรรับรองสุดยอดส้มแห่งปี ๒๕๖๐ ระดับเขต ๑๑
หัวหน้ากลุ่มงานอนามัยสิ่งแวดล้อมและอาชีวอนามัย

- ด้วยศูนย์อนามัยที่ ๑๑ ได้ทำโครงการสรรหาสุดยอดส้มแห่งปี ๒๕๖๐ ระดับเขต ๑๑ เพื่อเป็นต้นแบบการจัดการส้มสาธารณะที่ดี ซึ่งจังหวัดสุราษฎร์ธานีได้รับคัดเลือกจำนวน ๔ ประเภท จากทั้งหมด ๘ ประเภท ที่ได้รับรางวัลดังนี้

- ๑. ประเภทร้านอาหาร ได้แก่ ร้านอาหาร sky hill อ.เมือง จ.สุราษฎร์ธานี
- ๒. ประเภท รพ.สต. ได้แก่ รพ.สต.บางกุ้ง อ.เมือง จ.สุราษฎร์ธานี
- ๓. ประเภทสถานีขนส่งทางบก ได้แก่ สถานีขนส่งผู้โดยสารจังหวัดสุราษฎร์ธานี
- ๔. ประเภทศาสนสถาน ได้แก่ วัดสมหวังวนาราม อ.เมือง จ.สุราษฎร์ธานี

มติที่ประชุม

๔. ประธานมอบโล่รางวัลตำบลจัดการสุขภาพบูรณาการดีเด่นภาคใต้ ปีงบประมาณ ๒๕๖๑
หัวหน้ากลุ่มงานพัฒนาคุณภาพและรูปแบบบริการ

- กลุ่มงานพัฒนาคุณภาพและรูปแบบบริการ ได้สนับสนุนการดำเนินงานตำบลจัดการสุขภาพแบบบูรณาการในปีงบประมาณ ๒๕๖๑ จ.สุราษฎร์ธานี ได้รับโล่รางวัลชนะเลิศตำบลจัดการสุขภาพแบบบูรณาการดีเด่นภาคใต้ ประจำปีงบประมาณ พ.ศ.๒๕๖๑ จากกรมสนับสนุนบริการสุขภาพ ได้แก่ เครือข่ายสุขภาพตำบลทรัพย์ทวี อ.บ้านนาเดิม จ.สุราษฎร์ธานี

มติที่ประชุม

๕. นำเสนอ Clip Video ประชาสัมพันธ์โครงการหมอชนวิง ๗ อำเภอที่เส้นทางวิงผ่าน
ผู้ช่วย นพ.สสจ.สุราษฎร์ธานี .

- โครงการหมอชนวิง ผ่าน ๗ แห่ง ได้แก่ ๑. อำเภอดอนสัก ๒. อำเภอกาญจนดิษฐ์ ๓. สำนักงานสาธารณสุขจังหวัดสุราษฎร์ธานี ๔. อำเภอพุนพิน ๕. อำเภอท่าฉาง ๖. อำเภอไชยา ๗. อำเภอท่าชนะ

มติที่ประชุม

ระเบียบวาระที่ ๑

๑.๑ เรื่องที่ประธานแจ้งให้ที่ประชุมทราบ

ประธาน

.....

.....

.....

.....

มติที่ประชุม

.....

๑.๒ เรื่องแจ้งให้ทราบภายในจังหวัด

ประธาน สรุปจากที่ประชุมหัวหน้าส่วนราชการประจำจังหวัด ครั้งที่ ๑๐/๒๕๖๑ วันจันทร์ที่ ๒๙ ตุลาคม ๒๕๖๑ ณ ห้องประชุมเมืองคนดี ชั้น ๕ ศาลากลางจังหวัดสุราษฎร์ธานี

๑. แนะนำหัวหน้าส่วนราชการฯ ที่ย้ายมาดำรงตำแหน่งใหม่ที่จังหวัดสุราษฎร์ธานี

จำนวน ๑๕ ราย

๑.๑ นายสุทธิพงษ์ คล้ายอุดม รองผู้ว่าราชการจังหวัดสุราษฎร์ธานี (๔) ได้รับการแต่งตั้งจากผู้ตรวจราชการ กรมการปกครอง กระทรวงมหาดไทย ตั้งแต่วันที่ ๘ ตุลาคม ๒๕๖๑

๑.๒ นายจรูญ ชวีญเกิด ปลัดจังหวัดสุราษฎร์ธานี ได้รับการแต่งตั้งจาก นายอำเภอพุนพิน ตามคำสั่งกระทรวงมหาดไทย ที่ ๒๐๒๑/๒๕๖๑ ลงวันที่ ๒๕ ตุลาคม พ.ศ.๒๕๖๑ ดำรงตำแหน่งตั้งแต่วันที่ ๓๑ ตุลาคม ๒๕๖๑

๑.๓ พันเอก ณัฐฤกษ์ สันป่าแก้ว ผู้บังคับหน่วยพัฒนาการเคลื่อนที่ ๔๖ สำนักงานพัฒนาภาค ๔ ตั้งแต่วันที่ ๑ ตุลาคม ๒๕๖๑

๑.๔ นางสาวณิ สุธประวิทย์ คลังจังหวัดสุราษฎร์ธานี ย้ายมาจาก สำนักงานคลังจังหวัดขอนแก่น ตั้งแต่วันที่ ๑๘ ตุลาคม ๒๕๖๑

๑.๕ นายกิตติศักดิ์ อักษรวงศ์ ผู้อำนวยการโรงพยาบาลสุราษฎร์ธานี ย้ายมาจาก ตำแหน่ง ผู้อำนวยการโรงพยาบาลยะลา ตั้งแต่วันที่ ๑ ตุลาคม ๒๕๖๑

๑.๖ นางนริศา ปานสอาด ผู้อำนวยการสำนักงานคุมประพฤติจังหวัดสุราษฎร์ธานี ย้ายมาจากตำแหน่ง ผู้อำนวยการสำนักงานคุมประพฤติจังหวัดนครศรีธรรมราช ตั้งแต่วันที่ ๑ ตุลาคม ๒๕๖๑

๑.๗ นายสุทธิศักดิ์ ร่าหมาน ผู้บัญชาการเรือนจำกลางจังหวัดสุราษฎร์ธานี ย้ายมาจาก ตำแหน่ง ผู้บัญชาการเรือนจำกลางจังหวัดตรัง ตั้งแต่วันที่ ๑ ตุลาคม ๒๕๖๑

๑.๘ นายอาคม ภูศรี รักษาการในตำแหน่ง ผู้บัญชาการเรือนจำอำเภอไชยา แต่งตั้งจาก นักทัศนวิทยาชำนาญการพิเศษ เรือนจำจังหวัดภูเก็ต ตั้งแต่วันที่ ๘ ตุลาคม ๒๕๖๑

๑.๙ นายสมพร รัตนะ สหกรณ์จังหวัดสุราษฎร์ธานี ย้ายมาจากตำแหน่งสหกรณ์จังหวัดชุมพร

๑.๑๐. นายกิตติ ทวีทรัพย์ พัฒนาสังคมและความมั่นคงของมนุษย์จังหวัดสุราษฎร์ธานี ย้ายมาจาก ตำแหน่งพัฒนาสังคมและความมั่นคงของมนุษย์จังหวัดพังงา ตั้งแต่วันที่ ๑๖ ตุลาคม ๒๕๖๑

๑.๑๑ นางสาวซาร่าห์ บินเ้ายะ ผู้อำนวยการสำนักงานส่งเสริมและสนับสนุนวิชาการ ๑๑ จังหวัดสุราษฎร์ธานี ย้ายมาจากตำแหน่ง ผู้อำนวยการสำนักงานส่งเสริมและสนับสนุนวิชาการ ๑๒ จังหวัดสงขลา ตั้งแต่วันที่ ๑๖ ตุลาคม ๒๕๖๑

๑.๑๒ นางศุภาภาณูจน์ ยอดฉุน ผู้อำนวยการสำนักงานการท่องเที่ยวแห่งประเทศไทย (ททท.) สำนักงานสุราษฎร์ธานี แต่งตั้งจาก รองผู้อำนวยการสำนักงานการท่องเที่ยวแห่งประเทศไทย (ททท.) สำนักงานพังงา ตั้งแต่วันที่ ๑๖ ตุลาคม ๒๕๖๑

ประเภทงบประมาณ	จำนวน (รายการ)	ยังไม่ได้ดำเนินการ	จัดทำแผนการจัดซื้อ/จัดจ้างแล้ว	ขออนุมัติจัดซื้อ/จัดจ้างแล้ว	ทำสัญญาเรียบร้อยแล้ว	ตรวจรับเรียบร้อยแล้ว	เบิกจ่ายเงินแล้ว	ร้อยละ	สรุปความแตกต่างจากวันที่ ๒๔ ก.ย.๖๑	
									ก้าวหน้า (รายการ)	เหมือนเดิม (รายการ)
งบประมาณเขต ๑๐ %	สิ่งก่อสร้าง	๓		๐	๒	๐	๑	๓๓.๓๓	๐	๓
	ครุภัณฑ์									
งบประมาณจังหวัด ๒๐ %	สิ่งก่อสร้าง	๘		๒	๒	๑	๓	๓๗.๕๐		
	ครุภัณฑ์	๑๒		๐	๒	๔	๖	๕๐.๐๐	๙	๑๑
งบประมาณหน่วยบริการ ๗๐ %	สิ่งก่อสร้าง	๖๐		๑	๑๔	๖	๓๙	๖๕.๐๐	๔๓	๑๖๕
	ครุภัณฑ์	๑๔๘		๒๙	๔	๒๐	๙๕	๖๔.๑๙		
รวม		๒๓๑		๓๒	๒๔	๓๑	๑๔๔	๖๒.๓๔	๕๒	๑๗๙

.....

 มติที่ประชุม

ระเบียบวาระที่ ๔ เรื่องนำเสนอจากผู้บริหาร/ศูนย์วิชาการต่างๆ/โรงพยาบาลศูนย์/โรงพยาบาลทั่วไป/โรงพยาบาลชุมชน/สำนักงานสาธารณสุขอำเภอ
 ๔.๑ ผู้บริหารสำนักงานสาธารณสุขจังหวัดฯ
 ประธาน

.....

 มติที่ประชุม

๔.๒ ศูนย์วิชาการ

ประธาน

มติที่ประชุม

๔.๓ โรงพยาบาลศูนย์/โรงพยาบาลทั่วไป/โรงพยาบาลชุมชน

๔.๓.๑ การบริหารจัดการระบบยา โดย โรงพยาบาลสุราษฎร์ธานี (รายละเอียดตามเอกสาร หน้าที่ ๒๘-๒๙)

๔.๓.๑.๑ การเพิ่มรายการยาในกรอบ รพท./รพช. รองรับระบบส่งต่อและการจัดตั้ง Warfarin clinic

๔.๓.๑.๒ การจัดทำกรอบบัญชียา จ.สุราษฎร์ธานี

๔.๓.๑.๓ แนวทางการจัดซื้อยาร่วมจังหวัด

ประธาน

มติที่ประชุม

๔.๔ สำนักงานสาธารณสุขอำเภอ

ประธาน

มติที่ประชุม

ระเบียบวาระที่ ๕ เรื่องแจ้งเพื่อทราบ

๕.๑ สรุปสถานการณ์โรคทางระบาดวิทยา เดือน ตุลาคม ๒๕๖๑ (รายละเอียดตามเอกสาร หน้าที่ ๓๐)

กลุ่มงานควบคุมโรคติดต่อ

- โรคไข้เลือดออก ผู้ป่วยสะสมระดับประเทศตั้งแต่วันที่ ๑ ม.ค. - ๒๓ ต.ค.๒๕๖๑

จำนวน ๖๗,๙๖๘ ราย อัตราป่วย ๑๐๒.๘๙ ต่อแสนประชากร เสียชีวิต ๘๖ ราย อัตราป่วยตายน้อยละ ๐.๑๓

สำหรับสถานการณ์ของ จ.สุราษฎร์ธานี พบว่า ผู้ป่วยส่วนใหญ่กระจายอยู่ในอำเภอกาญจนดิษฐ์ บ้านนาสาร เมือง

ดอนสัก บ้านตาขุน พนม พุนพิน เกาะสมุย ชัยบุรี วิกาวดี เกาะพะงัน พระแสง บ้านนาเดิม เคียนซา ท่าชนะ เวียง

สระ ท่าฉาง ศิริรัฐนิคม ไชยา จำนวนผู้ป่วยทั้งหมด ๙๗๐ ราย อัตราป่วย ๙๒.๐๒ ต่อแสนประชากร เสียชีวิต ๑

ราย อัตราป่วยตายน้อยละ ๐.๑๐

- สถานการณ์โรคที่ต้องเฝ้าระวัง ๑๐ อันดับแรก พบว่า โรคอุจจาระร่วง ปอดอักเสบ ใช้หวัดใหญ่ ตาแดง มือเท้าปาก สุกใส โรคติดต่อทางเพศสัมพันธ์ ใช้เลือดออก โรคตับอักเสบ สครับไทฟัส ยังมีอัตราป่วยมากเป็นลำดับต้นๆ ซึ่งโรคอุจจาระร่วงจะพบมากในอำเภอเกาะสมุย ดอนสัก และอำเภอท่าชนะ โรคปอดอักเสบ พบมากในอำเภอพุนพิน ศิริรัฐนิคม และอำเภอดอนสัก โรคไข้หวัดใหญ่ พบมากในอำเภอเกาะสมุย บ้านนาเดิม และอำเภอศรีรัฐนิคม โรคตาแดง พบมากในอำเภอท่าชนะ ศิริรัฐนิคม และอำเภอเวียงสระ โรคมือเท้าปาก พบมากในอำเภอบ้านนาเดิม กาญจนดิษฐ์ และอำเภอดอนสัก โรคสุกใส พบมากในอำเภอชัยบุรี พนม และอำเภอเกาะสมุย โรคติดต่อทางเพศสัมพันธ์ พบมากในอำเภอไชยา เมือง และอำเภอบ้านนาเดิม โรคไข้เลือดออก พบมากในอำเภอกาญจนดิษฐ์ เมือง และอำเภอดอนสัก โรคตับอักเสบ พบมากในอำเภอเคียนซา ท่าชนะ และอำเภอท่าฉาง โรคสครับไทฟัส พบมากในอำเภอไชยา พุนพิน และอำเภอท่าชนะ

- การตรวจจับการระบาดของในพื้นที่ พบว่าโรคที่มีแนวโน้มจะระบาดมากในเดือน พฤศจิกายน ๒๕๖๑ อำเภอที่มีแนวโน้มการระบาดของโรคอุจจาระร่วง ได้แก่ อำเภอเกาะสมุย โรคไข้หวัดใหญ่ ได้แก่ อำเภอเกาะสมุย ศิริรัฐนิคม เคียนซา ชัยบุรี โรคมือเท้าปาก ได้แก่ อำเภอกาญจนดิษฐ์ ศิริรัฐนิคม บ้านนาเดิม โรคปอดอักเสบ ได้แก่ อำเภอไชยา ท่าชนะ วิกาวดี โรคสุกใส ได้แก่ อำเภอชัยบุรี โรคสครับไทฟัส ได้แก่ อำเภอไชยา ท่าชนะ โรคไข้เลือดออก ได้แก่ อำเภอบ้านนาสาร

มติที่ประชุม

.....

.....

๕.๒ ความครอบคลุมการได้รับวัคซีนครบทุกชนิด ของเด็กอายุ ๑ ปี และ ๓ ปี (Fully immunized)

ปีงบประมาณ ๒๕๖๑ (รายละเอียดตามเอกสาร หน้าที่ ๓๑)

กลุ่มงานควบคุมโรคติดต่อ

- ความครอบคลุมการได้รับวัคซีนครบทุกชนิด ของเด็กอายุ ๑ ปี (Fully immunized) ได้แก่ วัคซีน BCG, HBV1, IPV, DTP-HBV3, โปลิโอ3 และ MMR1 ร้อยละต่ำสุดคือ อำเภอศรีรัฐนิคม ๗๒.๓๐ % ร้อยละสูงสุด คือ อำเภอวิกาวดี ๙๖.๑๘ % โดยความครอบคลุม จ.สุราษฎร์ธานี เท่ากับร้อยละ ๘๑.๖๐

- ความครอบคลุมการได้รับวัคซีนครบทุกชนิด ของเด็กอายุ ๓ ปี (Fully innunized) ได้แก่ วัคซีน BCG, HBV1, DTP-HBV3, โปลิโอ3, MMR1, JE, DTP4, โปลิโอ4 และ MMR2 ร้อยละต่ำสุดคือ อำเภอชัยบุรี ๔๖.๓๑ % ร้อยละสูงสุด คือ อำเภอบ้านนาเดิม ๘๐.๕๔ % โดยความครอบคลุม จ.สุราษฎร์ธานี เท่ากับร้อยละ ๖๓.๕๗

มติที่ประชุม

.....

๕.๓ การคัดเลือก อสม.ดีเด่นแห่งชาติ วันที่ ๒๗ - ๒๘ พ.ย. ๒๕๖๑

กลุ่มงานพัฒนาคุณภาพและรูปแบบบริการ

.....

.....

.....

มติที่ประชุม

.....

๕.๔ การขับเคลื่อนระบบบริการให้มีการใช้อย่างสมเหตุผล(RDU) (รายละเอียดตามเอกสาร หน้าที่ ๓๒-๓๘) กลุ่มงานคุ้มครองผู้บริโภคและเภสัชสาธารณสุข

- เป้าหมาย ปี ๖๒ รพ.ทุกแห่งผ่านเกณฑ์ RDU ชั้นที่ ๒ (เกณฑ์ ๑๓ ข้อ) โดยเฉพาะกลุ่มA และB ต้องผ่านในไตรมาส ๒

- ผลงาน ปี ๖๑ ชั้นที่ ๓ ชัยบุรี ชั้นที่ ๒ ท่าโรงช้าง ชั้นที่ ๑ ๒๐/๒๐ แห่ง AMR รพ.สุราษฎร์ธานี และ รพ.เกาะสมุย ผ่านทั้ง ๒ แห่ง

ประธาน

มติที่ประชุม

ระเบียบวาระที่ ๖ เรื่องเสนอเพื่อพิจารณา

มติที่ประชุม

ระเบียบวาระที่ ๗ เรื่องอื่นๆ

๗.๑ เสนอผลความสำเร็จในการดำเนินงานด้านสาธารณสุข

- พขอ.พุนพิน กับการดำเนินงานคุ้มครองผู้บริโภค โดย สำนักงานสาธารณสุขอำเภอพุนพิน

มติที่ประชุม

๗.๒ ประชาสัมพันธ์โครงการสร้างเสริมสุขภาพทางการเงิน(Happy Money Program) โดย ธนาคารไทยพาณิชย์ จำกัด(มหาชน)

๗.๒.๑ กลุ่มผลิตภัณฑ์ที่รองรับนโยบายของรัฐบาล National e-payment master plan roadmap of Thailand 4.0 เช่น ระบบรับบริจาคอิเล็กทรอนิกส์ (e-Donation) เป็นต้น

๗.๒.๒ กลุ่มผลิตภัณฑ์บริการ ใช้จ่าย เพื่อธุรกิจ ครบวงจร ฟรีค่าธรรมเนียม เช่น บริการรับชำระเงินผ่าน QR, บริการธนาคารออนไลน์เพื่อธุรกิจ เป็นต้น

๗.๒.๓ กลุ่มผลิตภัณฑ์สินเชื่อ อัตราดอกเบี้ยพิเศษสำหรับบุคลากรภายใต้กระทรวงฯ เช่น วงเงินสินเชื่อ เบิกเงินบัญชี(SCB Happy), สินเชื่อบ้านใหม่/Refinance, สินเชื่อบ้านคือเงิน (My Home My Cash), สินเชื่อรถคือเงิน(My Car My Cash)

๗.๒.๔ กลุ่มผลิตภัณฑ์ประกัน ราคาพิเศษ สำหรับบุคลากรภายใต้กระทรวงฯ

มติที่ประชุม

รายงานการประชุมคณะกรรมการวางแผนและประเมินผล (กวป.)

ครั้งที่ ๘/๒๕๖๑

วันพฤหัสบดีที่ ๒๗ กันยายน ๒๕๖๑ เวลา ๐๙.๓๐ - ๑๒.๐๐ น.

ณ ห้องบรรจงแกรนด์บอลรูม ๗ โรงแรมบรรจงบุรี อำเภอเมืองฯ จังหวัดสุราษฎร์ธานี

รายชื่อคณะกรรมการฯ ที่เข้าประชุม

๑. นพ.มนู ศุกลสกุล
๒. นพ.กุ๊กกี้ กุ้เกียรติกุล
๓. นพ.เอกชัย มุกดาพิทักษ์
๔. นางอรณิส ยวงทอง
๕. ดร.ประเมษฐ์ จินา
๖. พ.ต.หญิง สุนทรี ประมาญ
๗. นางปนัดดา กลับรินทร์
๘. นางวิภาวี จันทมัตตการ
๙. นางทรงศนี มาศจำรัส
๑๐. นพ.ธีรศักดิ์ เลื่องฤทธิวุฒิ
๑๑. นพ.พิรภักจ วงศ์วิชิต
๑๒. น.ส.สุรียา ชัง
๑๓. น.ส.ปรีดา จันทรแจ่มใส
๑๔. นางจิรวรรณ ชัยฤทธิ์
๑๕. นายพิเชษฐ เพชรตัน
๑๖. นพ.จักราวุธ เผือกคง
๑๗. นพ.กฤษนันท์ เหล่ายัง
๑๘. พญ.เยาวดี โปกกุล
๑๙. นพ.จิตติกร ผลแก้ว
๒๐. นางปิยนตร พิศาล
๒๑. นพ.ศุภัช จันทรธมยา
๒๒. นพ.สมยศ จารุโกภาวัฒน์
๒๓. นพ.ดิเรก วงศ์ทอง
๒๔. นพ.พิชิต สุขสบาย
๒๕. นพ.ปรีชา สุมาลัย
๒๖. พญ.วิลาสินี ฉิมภักดี
๒๗. นางผกากรอง ทองสุข
๒๘. นายวิทยา ไชยศรี
๒๙. นายวรรณะ เมืองนิเวศน์
๓๐. นายอภิเดช พรหมคุ้ม
๓๑. นายสันติ บุญช่วย

- นายแพทย์สาธารณสุขจังหวัดสุราษฎร์ธานี
- นพ.เชี่ยวชาญ(ด้านเวชกรรมป้องกัน)และ ผอ.รพ.ท่าโรงช้าง
- นพ.เชี่ยวชาญ(ด้านเวชกรรมป้องกัน)และ ผอ.รพ.กาญจนดิษฐ์
- นักวิชาการสาธารณสุขเชี่ยวชาญ(ด้านส่งเสริมพัฒนา)
- นักวิชาการสาธารณสุขเชี่ยวชาญ(ด้านบริหารสาธารณสุข)
- แทน ผู้อำนวยการโรงพยาบาลค่ายวิภาวดีรังสิต
- แทน ผู้อำนวยการโรงพยาบาลมะเร็งสุราษฎร์ธานี
- แทน ผู้อำนวยการโรงพยาบาลสวนสราญรมย์
- แทน ผู้อำนวยการศูนย์วิทยาศาสตร์การแพทย์ที่ ๑๑ สุราษฎร์ธานี
- แทน ผู้อำนวยการโรงพยาบาลเกาะสมุย
- ผู้อำนวยการโรงพยาบาลดอนสัก
- แทน ผู้อำนวยการโรงพยาบาลเกาะพะงัน
- แทน ผู้อำนวยการโรงพยาบาลไชยา
- แทน ผู้อำนวยการโรงพยาบาลท่าโรงช้าง
- ผู้อำนวยการโรงพยาบาลท่าฉาง
- ผู้อำนวยการโรงพยาบาลท่าชนะ
- ผู้อำนวยการโรงพยาบาลคีรีรัฐนิคม
- ผู้อำนวยการโรงพยาบาลพนม
- แทน ผู้อำนวยการโรงพยาบาลบ้านตาขุน
- ผู้อำนวยการโรงพยาบาลเคียนซา
- ผู้อำนวยการโรงพยาบาลบ้านนาเดิม
- ผู้อำนวยการโรงพยาบาลพระแสง
- ผู้อำนวยการโรงพยาบาลบ้านนาสาร
- ผู้อำนวยการโรงพยาบาลสมเด็จพระยุพราชเวียงสระ
- ผู้อำนวยการโรงพยาบาลชัยบุรี
- แทน สาธารณสุขอำเภอเมืองสุราษฎร์ธานี
- แทน สาธารณสุขอำเภอกาญจนดิษฐ์
- สาธารณสุขอำเภอดอนสัก
- รักษาการแทน สาธารณสุขอำเภอเกาะสมุย
- แทน สาธารณสุขอำเภอเกาะพะงัน

๓๒. นายสมโชค พูลสุข	สาธารณสุขอำเภอพุนพิน
๓๓. นายภาณุวัฒน์ รุ่งแสง	แทน สาธารณสุขอำเภอไชยา
๓๔. นายบุญธรรม มิ่งแก้ว	สาธารณสุขอำเภอท่าชนะ
๓๕. นายอุดม บำรุงรักษ์	สาธารณสุขอำเภอท่าฉาง
๓๖. นายอภิวัฒน์ ประชุมรัตน์	สาธารณสุขอำเภอบ้านนาสาร
๓๗. นายบรรเจ็ด อินทร์คง	สาธารณสุขอำเภอพระแสง
๓๘. นายบุญศักดิ์ บัญประสงค์	สาธารณสุขอำเภอเวียงสระ
๓๙. นายอุดร ณ กลาง	สาธารณสุขอำเภอชัยบุรี
๔๐. นายบรรเทา พิชัยราช	สาธารณสุขอำเภอบ้านนาเดิม
๔๑. นายมิตร บุญชุม	สาธารณสุขอำเภอพนม
๔๒. นายฉลาด ศรีรักษา	สาธารณสุขอำเภอเคียนซา
๔๓. นายสุรียา น้ำขาว	แทน สาธารณสุขอำเภอคีรีรัฐนิคม
๔๔. นายไตรรัตน์ ขุนหลัด	สาธารณสุขอำเภอบ้านตาขุน
๔๕. นายเมธา همانพัฒน์	สาธารณสุขอำเภอวิภาวดี
๔๖. นายรุ่งโรจน์ เทื่อใหม่	หัวหน้ากลุ่มงานบริหารทั่วไป
๔๗. นายศรุตยา สุทธิรักษ์	หัวหน้ากลุ่มงานพัฒนาศาสตร์สาธารณสุข
๔๘. นางวราภา จันทร์เอียด	แทน หัวหน้ากลุ่มงานส่งเสริมสุขภาพ
๔๙. นายสุจินต์ คงทวี	หัวหน้ากลุ่มงานควบคุมโรคติดต่อ
๕๐. นางอังคณา ศรีนามวงศ์	หัวหน้ากลุ่มงานคุ้มครองผู้บริโภคและเภสัชสาธารณสุข
๕๑. นางเจียรนัย บัวลอย	หัวหน้ากลุ่มงานประกันสุขภาพ
๕๒. น.ส.สุวดี แสงขำ	หัวหน้างานพัฒนาคุณภาพสถานบริการ
๕๓. นายวิสุทธิ สุขศรี	แทน หัวหน้างานสาธารณสุขมูลฐานและสุขภาพภาคประชาชน
๕๔. นางสินีลักษณ์ จิรสัตย์สุนทร	หัวหน้างานสุขศึกษาประชาสัมพันธ์
๕๕. ทพ.อภิสิทธิ์ พิบูลย์	หัวหน้ากลุ่มงานทันตสาธารณสุข
๕๖. นายญาณวุธ สิงห์ทอง	หัวหน้ากลุ่มงานบริหารทรัพยากรบุคคล
๕๗. นายสัมพันธ์ นาคบำรุง	หัวหน้ากลุ่มงานอนามัยสิ่งแวดล้อมและอาชีวอนามัย
๕๘. น.ส.วรรณดี ศุภวงศานนท์	หัวหน้ากลุ่มงานควบคุมโรคไม่ติดต่อ
๕๙. นางรัตติยา ชูช่วย เพชรน้อย	หัวหน้าศูนย์ทุบีนัมเบอร์วัน
๖๐. นายปิยพงษ์ กมลวิวงศ์	แทน หัวหน้ากลุ่มงานการแพทย์แผนไทยและการแพทย์ทางเลือก
๖๑. นายบรรเจ็ดศักดิ์ ไกรสุวรรณ	หัวหน้ากลุ่มงานนิติการ

ผู้เข้าร่วมประชุม

๑. นางประไพพรรณ ทิพย์สุวรรณ	พยาบาลวิชาชีพชำนาญการ	สสอ.พนม
๒. นางจรรววรรณ เรืองอร่าม	เจ้าพนักงานสาธารณสุขปฏิบัติงาน	รพ.พนม
๓. น.ส.ปาณิดา แก้วประดิษฐ์	นักวิชาการสาธารณสุขชำนาญการ	รพ.ท่าโรงช้าง
๔. นางน้ำเพชร อเนกคณา	เจ้าพนักงานสาธารณสุขปฏิบัติงาน	สสอ.เกาะสมุย
๕. นายอมร วัตตสนิท	นักวิชาการสาธารณสุขชำนาญการ	สสอ.พุนพิน
๖. นายสิงห์มงคลณ์ ใจชื่น	นักวิชาการสาธารณสุขชำนาญการ	สสจ.สุราษฎร์ธานี

๓/ ๗. นางปิยนารถ...

๗. นางปิยนารถ สิงห์ทอง	นักวิชาการสาธารณสุขชำนาญการ	สสจ.สุราษฎร์ธานี
๘. นายปฐมภพ สุนทรจรรยา	นักวิเคราะห์นโยบายและแผน	สสจ.สุราษฎร์ธานี
๙. นายสุรศักดิ์ รัตนเกียรติขจร	เจ้าพนักงานสาธารณสุขชำนาญงาน	สสจ.สุราษฎร์ธานี

คณะกรรมการฯ ที่ไม่มาประชุม

๑. นายธีระกิจ หวังมุขิตาภกุล	นายกเทศมนตรีนครสุราษฎร์ธานี	ติตราชการอื่น
๒. นายเฉลิม บุญราศรี	หัวหน้าศูนย์ควบคุมโรคติดต่อฯ โดยแมลงที่ ๑๑.๓ สฎ.	ติตราชการอื่น
๓. นายแพทย์สุพจน์ ภูเก้าล้วน	ผู้อำนวยการโรงพยาบาลสุราษฎร์ธานี	ติตราชการอื่น
๔. นพ.กฤตภิชช์ ไม้ทองงาม	ผู้อำนวยการโรงพยาบาลเกาะเต่า	ติตราชการอื่น
๕. นพ.อาร์มภ์ พัทโร	ผู้อำนวยการโรงพยาบาลวิภาวดี	ติตราชการอื่น
๖. น.ส.ศรีภาณดา แก้วอำไพ	หัวหน้างานการเงินและบัญชี	ติตราชการอื่น

เริ่มประชุมเวลา ๐๙.๓๐ น. นายแพทย์มนู ศุกลสกุล นายแพทย์สาธารณสุขจังหวัดสุราษฎร์ธานี ประธานในการประชุม กล่าวเปิดการประชุมตามระเบียบวาระการประชุม ดังนี้

ก่อนการประชุม

๑. ประธานมอบประกาศนียบัตรอำเภอผ่านการประเมินรับรองอำเภอดำเนินการป้องกันการบาดเจ็บจากอุบัติเหตุทางถนน(D-RTI) ระดับดีเยี่ยม ปีงบประมาณ ๒๕๖๑
หัวหน้ากลุ่มงานควบคุมโรคไม่ติดต่อ

ตามที่กรมควบคุมโรค ได้จัดให้ดำเนินการด้านความปลอดภัยทางถนน และทางสำนักงานควบคุมป้องกันโรคที่ ๑๑ นครศรีธรรมราช ได้ประเมินรับรองอำเภอที่ดำเนินการป้องกันการบาดเจ็บจากอุบัติเหตุทางถนน ระดับดีเยี่ยม ปีงบประมาณ ๒๕๖๑ จึงขอมอบประกาศนียบัตรให้แก่

๑.๑ ทีมอำเภอพุนพิน

๑.๒ ทีมอำเภอเกาะสมุย

๒. ประธานมอบเกียรติบัตรให้แก่โรงงานที่เข้าร่วมโครงการอาสาสมัครสาธารณสุขต่างด้าว(อสต.)

จ.สุราษฎร์ธานี ปี ๒๕๖๑

ตัวแทนหัวหน้างานสาธารณสุขมูลฐานและสุขภาพภาคประชาชน

จากการดำเนินงานนโยบาย ๓ ล้าน ๓ ปี เลิกบุหรี ขอมอบประกาศเกียรติคุณผู้ร่วมกิจกรรม ได้แก่ นายสุรกิจ สุปนต์ นายนิสิต เอกสุวรรณ นายศิริชัย รามแก้ว นายเสริมศักดิ์ วิจิตรสุข นายวัฒน์ศักดิ์ ลอยใหม่ นายคมสัน อินแก้ว

ตามโครงการพัฒนาอาสาสมัครสาธารณสุขต่างด้าว ในโรงงาน/สถานประกอบการที่สมัครใจเข้าร่วมโครงการดูแลสุขภาพแรงงานต่างด้าว จ.สุราษฎร์ธานี ประจำปีงบประมาณ ๒๕๖๑ มอบเกียรติบัตร ให้แก่

๑. บริษัทเมืองใหม่ กัททรี จำกัด(มหาชน) อำเภอพนม คุณหญิงไชย จินดาพล

๒. บริษัท จิตราค้าไม้(๒๐๐๑) จำกัด อำเภอพนม น.ส.ดาราวลัย แก้วประดิษฐ์

๓. บริษัท กลุ่มสมอทอง จำกัด (สาขาพนม) อำเภอพนม น.ส.รักษพัฒน์ เทพทอง

๔. บริษัท นีโอเทค พลายวูด จำกัด อำเภอพนม คุณนิตยา ชำนินวน

๕. บริษัท ทีจี พาราวิวด จำกัด อำเภอท่าชนะ คุณผกาพรรณ ลลینی

๖. บริษัท กลุ่มสมอทอง จำกัด (สาขาท่าชนะ) อำเภอท่าชนะ คุณพงษ์ศักดิ์ ส่งแสง

๔/ ๗. บริษัท....

๗. บริษัท ชันสุราษฎร์ ซอว์มิลล์ จำกัด อำเภอท่าฉาง คุณหนึ่งฤทัย พุงกระโคก

๓. ประธานมอบโล่ประกาศเกียรติคุณจากกรมอนามัย

ตัวแทนหัวหน้ากลุ่มงานส่งเสริมสุขภาพ

จากการขับเคลื่อนการดำเนินงานผู้สูงอายุ ทางกรมอนามัยได้มอบโล่ประกาศเกียรติคุณในการดำเนินกิจกรรม จำนวน ๕ รางวัล

๑. ผู้สูงอายุสุขภาพดี ๑๐๐ ปี ชีวิตมีสุข ต้นแบบ ๑๐๐ ปีขึ้นไป ดีเด่น ได้แก่ นางเพ็ญ หยุดรุ่ง รพ.เคียนซา

๒. การจัดการดูแลผู้สูงอายุ Care Manager ดีเด่น ได้แก่ นางประไพพรรณ ทิพย์สุวรรณ รพ.สต.บางसान อ.พนม

๓. ชมรมผู้สูงอายุคุณภาพ ดีเด่น ได้แก่ ชมรมผู้สูงอายุศูนย์สุขภาพชุมชนสวนหลวง ร.๙ ตลาดดอนนก เครือข่าย รพ.สุราษฎร์ธานี

๔. ผู้ดูแลผู้สูงอายุ Care giver ดีเด่น ได้แก่ นางสุธิดา พิทักษ์ภาวศุทธิ รพ.เคียนซา

๕. นวัตกรรมดีเด่นด้านดูแลสุขภาพผู้สูงอายุ ได้แก่ นวัตกรรมฤกษ์ดีตัดตน ออกกำลังกายเพื่อสุขภาพ คบสอ.พนม

ประธาน

- ขอขอบคุณและยินดีกับทุกท่านที่ได้ร่วมกันดำเนินงานให้สำเร็จในทุกกิจกรรมทางสาธารณสุข

ระเบียบวาระที่ ๑

๑.๑ เรื่องที่ประธานแจ้งให้ที่ประชุมทราบ

ประธาน

ขอบคุณทุกท่านในส่วนที่ช่วยดำเนินการจัดการให้สำเร็จไปด้วยความเรียบร้อย

๑. การรับเสด็จฯ สมเด็จพระเทพรัตนราชสุดาฯ สยามบรมราชกุมารีเสด็จพระราชดำเนินมาทรงปฏิบัติพระราชกรณียกิจในอำเภอคีรีรัฐนิคม และท่าชนะ จังหวัดสุราษฎร์ธานี ในวันที่ ๒๕ กันยายน ๒๕๖๑

๒. การจัดประชุมวิชาการสาธารณสุขระดับเขต จังหวัด ขอขอบคุณทุกส่วนที่ร่วมดำเนินการจัดงานให้สำเร็จไปด้วยความเรียบร้อย

๓. สำหรับใกล้สิ้นปีงบประมาณขอบคุณทุกคนที่ร่วมปฏิบัติงาน และขอให้ปรับปรุงพัฒนางานให้ดีขึ้นในปีงบประมาณถัดไป ให้งานเกิดประโยชน์กับประชาชน มีคุณภาพที่ดี

๔. PA ปี ๒๕๖๒

๔.๑ HRH Transformation มีเครื่องมือ HRP HRD HRM HRN เน้นการจัดการฐานข้อมูลเชื่อมโยงนอกสำนักงานปลัดฯ ให้เขตบริหารจัดการได้มากขึ้น Happy MOPH ดำเนินการต่อ

๔.๒ Digital Transformation ๒ ประเด็น คือ

๔.๒.๑ Service เน้น Smart hospital (Que online, less paper)

๔.๒.๒ Data เน้น bic data, Application ใน PCC

๔.๓ Finance ปรับเปลี่ยนระดับเขต, Fixed RW, กลไกกำกับติดตาม

๔.๔ Initiative Management Model เน้นการบริหารเบ็ดเสร็จของเขต และรูปแบบการจัดการ วัตถุประสงค์เพื่อให้เขตมีศักยภาพมากขึ้น เขตเป็นเขตสุขภาพไม่ใช่เฉพาะเขตสุขภาพของกระทรวงสาธารณสุข วัด Result ผลลัพธ์ได้

๕/ ๔.๕ Primary....

๔.๕ Primary Care เน้นการเชื่อมโยงระหว่าง พชอ.-PCC-รพ.สต.ติดตาม พชอ.เชื่อมกับระบบบริการปฐมภูมิเดิม จุดสำคัญคือ PCC การเชื่อมโยงกับ 2nd care เน้น NCD HL ระบบลงทะเบียน

๔.๖ Fast Track เน้น Stroke Sepsis Trauma จุดสำคัญ คือ ER เกิด Stroke unit (Door to OR < ๙๐ นาที กรณีต้องผ่าตัดฉุกเฉิน) Sepsis door to ATB < ๒ ชม. , Trauma door to OR < ๖๐ % Key step = Awareness Transfer Triage Fasttrack (Seamless care)

๔.๗ Quality organization เน้น HA รพช.ให้ได้ ๙๐ % จาก ๘๐ กว่า % , PMQA maintenance หมวด ๑ และ ๕ เพิ่มเติม ๒ และ ๔ ร้อยละ ๗๐ % และ สสอ. ๔๐ %

๔.๘ TB เดิมไทยมีปัญหารุนแรง ปี ๖๑ success rate ดีขึ้น แต่ detection rate ยังไม่ผ่านมาตรการ DOT ติดตามการขาดยา

๔.๙ MCH

๔.๙.๑ MMR ตายลดลง ปรับเป้าลดลงเป็น ๑๗ ต่อแสน

๔.๙.๒ พัฒนาการเด็ก เน้น detect ผิดปกติ, screen cover, กระตุ้นได้ตามเป้าหมาย มหัทศจรีย์ ๑,๐๐๐ วัน

๔.๑๐ Green & Clean hospital เน้นดีมาก ๔๐ % เพิ่มดีมาก plus เช่น green energy อาชีวอนามัย

๔.๑๑ ยาเสพติด implement Community based treatment ในทุกจังหวัด
ขั้นต่ำจังหวัดละ ๑ แห่ง พัฒนา HA ยาเสพติด

๔.๑๒ RDU ใช้ยาสมเหตุผล/เฝ้าระวังกลุ่มเสี่ยง เช่น เบาหวาน ผู้สูงอายุ โรคไต หญิงตั้งครรภ์ - AMR เน้นบูรณาการการจัดการในโรงพยาบาล

๕. วันที่ ๑ ต.ค.๖๑ เวลา ๑๐.๐๐-๑๒.๐๐ น. เชิญผู้บริหาร และผู้เกี่ยวข้องรับฟังการประชุมผ่านวิดีโอคอนเฟอร์เร้น โดยปลัดกระทรวงสาธารณสุข ชี้แจงยุทธศาสตร์กระทรวงสาธารณสุข นโยบายและการบริหารงานสาธารณสุขปี ๖๒

๖. ในวันที่ ๑ ต.ค.๖๑ นพ.สุขุม กาญจนพิมาย ปลัดกระทรวงสาธารณสุขคนใหม่ เข้ารับตำแหน่งและเป็นประธานการประชุม conference ประกาศยุทธศาสตร์ของกระทรวงสาธารณสุข ขอเชิญผู้บริหารทุกหน่วยงาน เจ้าหน้าที่ที่เกี่ยวข้องร่วมประชุม เวลา ๑๐.๐๐-๑๒.๐๐ น. ซึ่งการรับตำแหน่ง ปลัดกระทรวงสาธารณสุขคนใหม่ ขอไม่ต้องมาแสดงความยินดี แต่ให้อยู่ในพื้นที่ทำจิตอาสา ในทุกพื้นที่ทำโครงการจิตอาสาและส่งภาพกิจกรรมในกลุ่มไลน์และเฟิร์ชบุค มติที่ประชุม รับทราบ

๑.๒ เรื่องแจ้งให้ทราบภายในจังหวัด

ประธาน

สรุปจากที่ประชุมหัวหน้าส่วนราชการประจำจังหวัด ครั้งที่ ๙/๒๕๖๑ วันจันทร์ที่ ๒๔ กันยายน ๒๕๖๑ ณ ห้องประชุมเมืองคนดี ชั้น ๕ ศาลากลางจังหวัดสุราษฎร์ธานี

๑. แนะนำตัวหัวหน้าส่วนราชการย้ายมาดำรงตำแหน่งใหม่จังหวัดสุราษฎร์ธานี จำนวน ๑ ราย คือ นายวิมล อินทปัทมชัย ปฏิรูปที่ดินจังหวัดสุราษฎร์ธานี ย้ายมาจาก สำนักงานการปฏิรูปที่ดินจังหวัด นครศรีธรรมราช ตั้งแต่วันที่ ๓ กันยายน ๒๕๖๑

๒. สรุปผลการเบิกจ่ายเงินงบประมาณรายจ่ายประจำปี ๒๕๖๑ ของจังหวัดสุราษฎร์ธานี เบิกจ่ายอยู่ในลำดับที่ ๗๖ สำหรับสำนักงานสาธารณสุขจังหวัดฯ ร้อยละ ๒๑.๑๗ รพ.สุราษฎร์ธานี ร้อยละ

๖/ ๒๓.๔๓.....

๒๓.๔๓ รพ.เกาะสมุย ร้อยละ ๓๑

๓. กำหนดการพิธีถวายผ้าพระกฐินพระราชทาน ปี๒๕๖๑ ณ วัดไตรธรรมาราม พระอารามหลวง สมโภชผ้าพระกฐินฯ วันพฤหัสบดีที่ ๑ พ.ย.๒๕๖๑ เวลา ๑๗.๐๐ น. ถวายผ้าพระกฐินฯ วันศุกร์ที่ ๒ พ.ย. ๒๕๖๑ เวลา ๐๙.๓๐ น. เชิญทุกท่านร่วมพิธี การแต่งกายข้าราชการ ชุดปกติขาว ชุดสุภาพ

๔. รพ.เกาะเต่า เป็นโรงพยาบาล F๓ เป็นพื้นที่พิเศษที่ยกระดับขึ้นมา

นพ.เชี่ยวชาญด้านเวชกรรมป้องกัน คนที่ ๑

- รพ.สต.เกาะเต่า เป็น รพ. เกาะเต่า ซึ่งการพัฒนาฐานจะต้องสามารถอยู่ได้ด้วยตัวเอง ซึ่งผ่านตามหลักการ อยู่ระหว่างรอกรรมการพิจารณาอีกครั้ง ขอขอบคุณทีมงานทุกกลุ่มงานฯ รพ.เกาะสมุย รพ.เกาะพะงัน รพ.วิภาวดี ที่ร่วมให้ข้อมูลและปรับปรุงให้ รพ.เกาะเต่า ให้สามารถอยู่ได้ด้วยตัวเอง
ประธาน ขอขอบคุณทุกส่วนที่เกี่ยวข้อง
มติที่ประชุม รับทราบ

ระเบียบวาระที่ ๒ รับรองรายงานการประชุมครั้งที่แล้ว (ครั้งที่ ๘/๒๕๖๑) เมื่อวันศุกร์ที่ ๓๑ สิงหาคม ๒๕๖๑ ณ ห้องทิวลิป ๑ โรงแรมนิภาการ์เด้น อำเภอเมืองฯ จังหวัดสุราษฎร์ธานี
ประธาน ถ้าหากรายงานมีส่วนที่ต้องแก้ไข สามารถแจ้งแก้ไขได้
มติที่ประชุม รับทราบและรับรองรายงานการประชุมครั้งที่แล้ว

ระเบียบวาระที่ ๓ ติดตามจากการประชุมครั้งที่แล้ว

๓.๑ การดำเนินงานงบค่าเสื่อม ปีงบประมาณ ๒๕๖๑ (ความก้าวหน้าการดำเนินงานงบค่าเสื่อม ปี ๖๑)

กลุ่มงานพัฒนายุทธศาสตร์สาธารณสุข

สรุปสถานะการดำเนินงานงบค่าเสื่อม ปี ๒๕๖๑ จังหวัดสุราษฎร์ธานี ณ วันที่ ๒๔ กันยายน ๒๕๖๑

ประเภทงบ	จำนวน (รายการ)	ยังไม่ได้ดำเนินการ	จัดทำแผนการ จัดซื้อ/จัดจ้างแล้ว	ขออนุมัติ จัดซื้อ/จัดจ้างแล้ว	ทำสัญญาเรียบร้อยแล้ว	ตรวจรับเรียบร้อยแล้ว	เบิกจ่ายแล้ว	ร้อยละ	สรุปความแตกต่างจากวันที่ ๒๘ ส.ค.๖๑	
									ก้าวหน้า (รายการ)	เหมือนเดิม (รายการ)
งบระดับเขต ๑๐ %	สิ่งก่อสร้าง	๓		๐	๒	๐	๑	๓๓.๓๓	๑	๒
	ครุภัณฑ์									
งบระดับจังหวัด ๒๐ %	สิ่งก่อสร้าง	๘		๔	๑	๑	๒	๒๕.๐๐	๔	๑๖
	ครุภัณฑ์	๑๒		๑	๒	๔	๕	๔๑.๖๗		
งบระดับหน่วยบริการ ๗๐ %	สิ่งก่อสร้าง	๖๐		๙	๑๒	๓	๓๖	๖๐.๐๐	๓๒	๑๗๕
	ครุภัณฑ์	๑๔๗		๓๗	๑๐	๑๙	๘๑	๕๕.๑๐		

ประเภทงบประมาณ	จำนวน (รายการ)	ยังไม่ได้ดำเนินการ	จัดทำแผนการจัดซื้อ/จัดจ้างแล้ว	ขออนุมัติจัดซื้อ/จัดจ้างแล้ว	ทำสัญญาเรียบร้อยแล้ว	ตรวจรับเรียบร้อยแล้ว	เบิกจ่ายเงินแล้ว	ร้อยละ	สรุปความแตกต่างจากวันที่ ๒๘ ส.ค.๖๑	
									ก้าวหน้า (รายการ)	เหมือนเดิม (รายการ)
รวม	๒๓๐			๕๑	๒๗	๒๗	๑๒๕	๕๔.๓๕	๓๗	๑๙๓

หัวหน้ากลุ่มงานพัฒนายุทธศาสตร์สาธารณสุข

- สรุปการดำเนินงานงบประมาณ ปี ๒๕๖๑ ณ วันที่ ๒๔ ก.ย.๖๑
- งบประมาณเขต ๑๐ % เบิกจ่ายไป ๓๓.๓๓ % ก้าวหน้า ๑ รายการ คือ อาคาร รพ.สต.พ่วงพรหมนคร(รพ.เคียนซา) ทำสัญญาแล้ว
- งบประมาณจังหวัด ๒๐ % สิ่งก่อสร้าง ๘ รายการ เบิกจ่ายไป ๒๕ % ครุภัณฑ์ ๑๒ รายการ เบิกจ่ายไป ๔๑.๖๗ % จำนวนทั้งหมด ๒๐ รายการ ก้าวหน้า ๔ รายการ คือ อาคารแพทย์แผนไทย รพ.สต.บางไทร(รพ.สุราษฎร์ธานี) เครื่องเอ็กซเรย์ทางทันตกรรม(รพ.พุนพิน) อาคารเครื่องกำเนิดไฟฟ้าและพักขยะ ๒ ชั้น(รพ.ท่าโรงช้าง) ได้ขออนุมัติ จัดซื้อ/จ้างแล้ว ส่วนการขยายพื้นที่อาคารทันตกรรมและกายภาพบำบัด กว้าง ๑๑ เมตร ยาว ๒๒ เมตร(รพ.พระแสง) ทำสัญญาแล้ว
- งบประมาณหน่วยบริการ ๗๐ % สิ่งก่อสร้าง ๖๐ รายการ เบิกจ่ายไป ๖๐ % ครุภัณฑ์ ๑๔๗ รายการ เบิกจ่ายไป ๕๕.๑๐ % ก้าวหน้า ๓๒ รายการ
- ขอแก้ไขเอกสาร หน้า ๓๑ รายการที่ ๔๕ รพ.พุนพิน รายการปรับปรุงห้องบริการงานทันตกรรม เดิมลงบ่อนๆ แก้ไขสมทบเงินบำรุง ได้แนะนำผู้เกี่ยวข้องให้แก้ไขแล้ว
- เอกสาร หน้า ๓๑ รายการที่ ๔๔ รพ.พระแสง รายการเครื่องทำให้ปราศจากเชื้อด้วยแก๊สไฮโดรเจนเปอร์ออกไซด์พลาสมา เนื่องจากมีการร้องเรียนจากผู้ประกอบการจำนวน ๒ ราย และได้ชี้แจงผู้ตรวจราชการฯ และสำนักงานหลักประกันสุขภาพแห่งชาติ ซึ่งคณะกรรมการมีมติยกเลิกรายการดังกล่าว เสียงร้องเรียนซ้ำ และได้ขอความเห็นชอบขอเปลี่ยนแปลงรายการเป็น ๑.รถพยาบาล ประเภทรถตู้ ๑ คัน วงเงิน ๒ ล้านบาท ๒.เครื่องอบผ้า ขนาด ๔๕๐ ปอนด์ ๑ เครื่อง ๒ แสนบาท ๓.เตียงผู้ป่วยปรับสไลด์ ๑ เตียง ๒.๗ หมื่นบาท

หัวหน้ากลุ่มงานประกันสุขภาพ

- ประเด็นการขอขยายเวลาและขอเปลี่ยนแปลงรายการ ซึ่งทางคณะกรรมการยังไม่อนุมัติ เพราะถือเป็นปัญหาในการจัดการเอง ซึ่งจะนำเข้าประชุม อปสข. อีกครั้งวันที่ ๑๙ ต.ค.๖๑
- ประธาน
- ส่วนของ รพ.พระแสง ขอให้ดำเนินการให้เรียบร้อย ปี ๖๒ ไม่ควรมีความล่าช้า ขอให้ผู้เกี่ยวข้องกำกับ ติดตาม เร่งรัด
- มติที่ประชุม รับทราบ

๘/ ระเบียบวาระที่ ๔.....

ระเบียบวาระที่ ๔ เรื่องนำเสนอจากผู้บริหาร/ศูนย์วิชาการต่างๆ/โรงพยาบาลศูนย์/โรงพยาบาลทั่วไป/โรงพยาบาลชุมชน/สำนักงานสาธารณสุขอำเภอ

๔.๑ ผู้บริหารสำนักงานสาธารณสุขจังหวัดฯ

นวก.สาธารณสุขเชี่ยวชาญ(ด้านส่งเสริมพัฒนา)

๑. สำหรับการดำเนินงานต่อไปขอให้มีการพัฒนางาน กำหนดขอบงาน ศึกษาหลักเกณฑ์ให้ชัดเจน

๒. การประเมินสื่อยอดสัปดาห์ ในปี ๒๕๖๒ ทางคณะกรรมการฯได้ประเมินเพิ่มเติมอีก ๒ แห่ง

นวก.สาธารณสุขเชี่ยวชาญ(ด้านบริหารสาธารณสุข)

๑. จากการประชุมแทนนายแพทย์สาธารณสุขจังหวัดฯ ขอให้ดำเนินการจัดระเบียบร้านยาของ
เกาะสมุย เกาะพะงัน เกาะเต่า ที่ขายยาเกินความจำเป็นมีอยู่มาก

๒. ตำบลจัดการสุขภาพ ต้นแบบของอำเภอบ้านนาเดิม ขอให้ดูแลจัดการอย่างต่อเนื่อง

๓. กิจกรรมการบิน ๓ ล้าน ๓ ปี เลิกบุหรืขอให้ทำอย่างต่อเนื่อง

๔. การพัฒนาศักยภาพของผู้สูงอายุ โรงเรียนผู้สูงอายุจัดการอย่างต่อเนื่อง

๕. จ.สุราษฎร์ธานี การจัดการให้เป็นพื้นที่ต้นแบบเมืองสมุนไพร

๖. จ.สุราษฎร์ธานี จัดการด้านความปลอดภัยจากอุบัติเหตุจากการจราจรและลดการเสียชีวิต

ทางผู้ว่าราชการจังหวัดฯ กำชับให้มีการบูรณาการและทำงานร่วมกันในหลายภาคส่วน

ประธาน

- จ.สุราษฎร์ธานี เป็นพื้นที่ต้นแบบหลายกิจกรรม ควรดำเนินการให้ยั่งยืนทั้งการจัดการสุขภาพ

ผู้สูงอายุของอำเภอคีรีรัฐนิคม บ้านนาเดิม ให้ครอบคลุมในแต่ละอำเภอให้มากที่สุด

หัวหน้ากลุ่มงานคุ้มครองผู้บริโภคและเภสัชสาธารณสุข

- ทางอำเภอเกาะสมุยและเกาะพะงัน ได้วางแผนร่วมกันดำเนินการตรวจสอบร้านยาก่อนต่ออายุ
ใบอนุญาต ซึ่งต้องใช้เวลา เพราะต้องสลับกันลงตรวจสอบ บางครั้งต้องออกตรวจนอกเวลาราชการ

- สำหรับการดำเนินงาน RDU ชั้น ๒ ระดับประเทศผ่านร้อยละ ๙.๕ เป้าหมายปี ๖๒ ร้อยละ ๘๐
สำหรับ จ.สุราษฎร์ธานี ได้ร้อยละ ๑๐ แต่เป้าหมายจะดำเนินการให้ได้ร้อยละ ๑๐๐

ประธาน

- การเบิกจ่ายขอให้ทำให้ถูกต้องตามระเบียบ ต้องทำแผนให้ชัดเจน วันเวลา

- ทุกเรื่องพลาดไม่ได้ เบิกจ่ายให้กำกับเป็นไปตามแผน อย่าให้มีปัญหาและถือเป็นเรื่องที่สำคัญ

มติที่ประชุม รับทราบ

๔.๒ ศูนย์วิชาการ

- ไม่มี

๔.๓ โรงพยาบาลศูนย์/โรงพยาบาลทั่วไป/โรงพยาบาลชุมชน

ผอ.รพ.พนม

๑. ทริกออร์ณีการบรรจุอัตรากำลัง ทำให้มีผลกระทบการปฏิบัติงาน หลายแห่งขาดเจ้าหน้าที่ทำให้เกิดผลต่ออัตรากำลังปัจจุบัน มีความเสี่ยงในการทำงาน เมื่อมีอัตรากำลังน้อยลง

๒. การลงพื้นที่ติดตามงาน กิจกรรมต่างๆที่ต้องลงในพื้นที่อำเภอ ขอให้แจ้งพื้นที่และมีแผน
ดำเนินงานที่ชัดเจน เพื่อโรงพยาบาลจะสามารถเตรียมโครงการรองรับได้

๓. เงิน พตส. ณ.๑๑ เดือนกันยายน ๒๕๖๑ ยังไม่ได้รับ ฝากจังหวัดดำเนินการส่วนที่เกี่ยวข้องเพื่อเป็นขวัญกำลังใจการปฏิบัติงานของเจ้าหน้าที่ในพื้นที่

๔. ค่าจ้างนักเรียนทุนมีความแตกต่างกัน โดยปกติปรับให้จ้างขั้นต่ำ บางสายวิชาชีพยังมีความแตกต่างกันค่อนข้างมาก

๕. กรณีข้าราชการเดินทางไปรับปริญญา ความเดิมถือว่าเดินทางไปราชการ
 ประธาน

- ยึดถือตามกรอบการบรรจุ

หัวหน้ากลุ่มงานบริหารทรัพยากรบุคคล

๑. อัตราค่าจ้างที่ขาดได้ทำหนังสือขอลงการลงปฏิบัติงานในสถานที่ปฏิบัติงานใหม่ ๑ เดือน แต่หากยังขาดเจ้าหน้าที่ปฏิบัติงาน สามารถขอสนับสนุนจากโรงพยาบาลใกล้เคียง หรือทำหนังสือแจ้งจังหวัด

๒. อัตราค่าจ้างให้ถือตามระเบียบ ใช้ค่าจ้างขั้นต่ำตามคุณวุฒิ

๓. การรับปริญญาถือเป็นเรื่องส่วนบุคคล ควรปฏิบัติให้ถูกต้องตามระเบียบ

นพ.เชี่ยวชาญ(ด้านเวชกรรมป้องกัน) คนที่ ๑

๑. การบรรจุดำเนินการตามกรอบ FTE การลงบรรจุไม่สามารถกำหนดได้

๒. สามารถปรับแก้ไขได้ ถ้าเก็ยอัตราค่าจ้างและปรับเข้ากรอบ FTE

ประธาน

- ขอให้ถือปฏิบัติตามระเบียบ

- ผลกระทบในบางอำเภอ ทุกโรงพยาบาลควรหาแนวทางที่เหมาะสม

มติที่ประชุม รับทราบ

๔.๔ สำนักงานสาธารณสุขอำเภอ

สสอ.ดอนสัก

- กรณีสำนักงานสาธารณสุขอำเภอเป็นหน่วยบริการ ยังไม่มีข้อสรุปที่ชัดเจนในการจัดรูปแบบบริการ รวมทั้งการสนับสนุนสถานที่ งบประมาณ

นวก.สาธารณสุขเชี่ยวชาญ(ด้านบริหารสาธารณสุข)

- คงต้องมีหนังสือสั่งการ แนวทางการดำเนินงานที่ชัดเจน ส่วนการสนับสนุนงบประมาณ บัญชีเงินบำรุง มีจังหวัดที่ดำเนินแล้วเช่น อุบลราชธานี พัทลุง

หัวหน้ากลุ่มงานประกันสุขภาพ

- บทบาทสำนักงานสาธารณสุขอำเภอ สามารถดำเนินการด้านป้องกันควบคุมโรค การสำรวจแรงงานต่างด้าว สำรวจการติดเชื้อไวรัสหรือโรคอื่น มีกิจกรรมให้มีผลงานขั้นต้น

ผอ.รพ.พนม

- สำนักงานสาธารณสุขอำเภอ มีติหน่วยบริการเกี่ยวข้องกับสำนักงานหลักประกันสุขภาพแห่งชาติ มีกลไกการปฏิบัติตามระเบียบการใช้เงินบำรุง ซึ่งต้องจัดกิจกรรมดำเนินงาน และเงื่อนไขการจ่ายค่าตอบแทนตามงบประมาณ

ประธาน

- เป็นเรื่องที่สำคัญต้องเข้าใจหลักการให้ถูกต้อง

มติที่ประชุม รับทราบ

ระเบียบวาระที่ ๕ เรื่องแจ้งเพื่อทราบ

๕.๑ สรุปสถานการณ์โรคทางระบาดวิทยา เดือน กันยายน ๒๕๖๑

กลุ่มงานควบคุมโรคติดต่อ

- สถานการณ์โรคที่ต้องเฝ้าระวัง ๑๐ อันดับแรก พบว่า โรคอุจจาระร่วง ปอดอักเสบ ไข้หวัดใหญ่ ตาแดง มือเท้าปาก ไข้เลือดออก สุกใส โรคติดต่อทางเพศสัมพันธ์ อาหารเป็นพิษ และโรคตับอักเสบ ยังมีอัตราป่วยมากเป็นลำดับต้นๆ ซึ่งโรคอุจจาระร่วงจะพบมากในอำเภอเกาะสมุย ดอนสัก และอำเภอเวียงสระ โรคปอดอักเสบ พบมากในอำเภอบุพผิน ศิริรัฐนิคม และอำเภอเมือง โรคไข้หวัดใหญ่ พบมากในอำเภอบุพผิน เวียงสระ และอำเภอเมือง โรคตาแดง พบมากในอำเภอท่าชนะ ศิริรัฐนิคม และอำเภอท่าฉาง โรคมือเท้าปาก พบมากในอำเภอบ้านตาขุน ชัยบุรี และอำเภอบุพผิน โรคไข้เลือดออก พบมากในอำเภอกาญจนดิษฐ์ เกาะพะงัน และอำเภอบุพผิน โรคสุกใส พบมากในอำเภอท่าชนะ กาญจนดิษฐ์ และอำเภอเกาะสมุย โรคติดต่อทางเพศสัมพันธ์ พบมากในอำเภอเกาะสมุย เวียงสระ และอำเภอบุพผิน โรคอาหารเป็นพิษ พบมากในอำเภอท่าชนะ เกาะสมุย และอำเภอท่าฉาง โรคตับอักเสบ พบมากในอำเภอเกาะพะงัน ท่าฉาง และอำเภอดอนสัก

- การตรวจจัดการระบาดในพื้นที่ พบว่าโรคที่มีแนวโน้มจะระบาดมากในเดือนตุลาคม ๒๕๖๑ อำเภอที่มีแนวโน้มการระบาดของโรคอุจจาระร่วง ได้แก่ อำเภอเกาะสมุย ท่าชนะ เวียงสระ โรคไข้หวัดใหญ่ ได้แก่ อำเภอเมือง กาญจนดิษฐ์ ศิริรัฐนิคม เวียงสระ โรคมือเท้าปาก ได้แก่ อำเภอศิริรัฐนิคม บุพผิน ชัยบุรี โรคอาหารเป็นพิษ ได้แก่ อำเภอดอนสัก กาญจนดิษฐ์ ท่าชนะ เคียนซา โรคสุกใส ได้แก่ อำเภอกาญจนดิษฐ์ ท่าชนะ

หัวหน้ากลุ่มงานควบคุมโรคติดต่อ

- ข้อมูลการเกิดโรคไข้เลือดออก ณ วันที่ ๒๕ ก.ย.๖๑ อัตราป่วยของประเทศ ๘๙.๔๗ ต่อแสนประชากร จ.สุราษฎร์ธานี พบผู้ป่วย ๙๓๒ ราย อัตราการป่วย ๘๘.๔๒ ต่อแสนประชากร เสียชีวิต ๑ ราย สถานการณ์โรคสูงสุดเมื่อเดือน มิ.ย.๖๑ จำนวน ๒๑๓ ราย ก.ค.๖๑ จำนวน ๑๓๔ ราย ส.ค.๖๑ จำนวน ๙๓ ราย ก.ย.๖๑ จำนวน ๔๗ ราย อำเภอที่มีอัตราป่วยสูงสุด ๖ อันดับแรก ได้แก่ กาญจนดิษฐ์ บ้านนาสาร เมืองงา บ้านตาขุน ดอนสัก และพนม ซึ่งขณะนี้มีการเร่งรัดดำเนินการควบคุมโรคไข้เลือดออกอย่างต่อเนื่อง

- สำหรับแนวทางปฏิบัติโครงการสาธารณสุข ๑๐๐ ปี หมออนามัยห่วงใยประชาชนสร้างชุมชนปลอดภัย ร่วมขจัดภัยไข้เลือดออกและไข้มาลาเรีย กำหนดรณรงค์ ๔ สัปดาห์ ได้แก่

- สัปดาห์ที่ ๑ ประชุม อปท. ผู้นำชุมชน เครือข่ายต่างๆ กำหนดพื้นที่รณรงค์ ประชาคม ๓ เก็บ ๓ โรค งบประมาณ ๓,๘๐๐ บาท/รพ.สต.
- สัปดาห์ที่ ๒ สื่อสาร ๓ เก็บ ๓ โรค ในกลุ่มกรรมการวัด ศาสนาสถาน ครู นักเรียน งบประมาณ ๕,๘๐๐ บาท/รพ.สต.
- สัปดาห์ที่ ๓ ให้ความรู้เรื่องไข้เลือดออก เยี่ยมบ้านกลุ่มเสี่ยง หอกระจายข่าว วิทยุชุมชน รถขยายเสียง งบประมาณ ๓,๘๐๐ บาท/รพ.สต.
- สัปดาห์ที่ ๔ สื่อสาร ๓ เก็บ ๓ โรค ในกลุ่มกรรมการวัด ศาสนาสถาน ครู นักเรียน งบประมาณ ๕,๘๐๐ บาท/รพ.สต.

- ขอเชิญผู้รับผิดชอบงานควบคุมโรค ประชุมผ่านวิดีโอคอนเฟอร์เร้น ในวันที่ เวลา ๑๓.๐๐ น.

ณ ห้องประชุมชั้น ๓ สำนักงานสาธารณสุขจังหวัดฯ

มติที่ประชุม รับทราบ

๕.๒ ความครอบคลุมการได้รับวัคซีน MMR ของเด็กอายุ ๑ ปี และ ๓ ปี จาก HDC ปีงบประมาณ ๒๕๖๑
(๑ ต.ค.๒๕๖๐ - ๒๔ ก.ย.๒๕๖๑)

กลุ่มงานควบคุมโรคติดต่อ

- ความครอบคลุมของเด็กอายุ ๑ ปีและ ๓ ปี ได้รับวัคซีน MMR จาก HDC ปีงบประมาณ ๒๕๖๑ (๑ ต.ค. ๒๕๖๐ - ๒๔ ก.ย. ๒๕๖๑) จาก HDC จ.สุราษฎร์ธานี MMR1 ต่ำสุด อำเภอพุนพิน ๘๔.๘๖ % สูงสุด อำเภอเวียงสระ ๘๘.๖๖ % MMR2 ต่ำสุด อำเภอเกาะสมุย ๘๑.๔๐ % สูงสุด อำเภอบ้านตาขุน ๘๙.๒๗ % โดยความครอบคลุม ๑๒ เดือน ของปีงบประมาณ ๒๕๖๑ ความครอบคลุมของระดับประเทศ MMR1 ๘๘.๒๗ % สุราษฎร์ธานี เป็นอันดับที่ ๑๖ ของประเทศ MMR2 ๘๔.๘๖ % สุราษฎร์ธานี เป็นอันดับที่ ๒๑ ของประเทศ ความครอบคลุมของเขต ๑๑ MMR1 ๘๗.๘๓ % สุราษฎร์ธานี เป็นอันดับที่ ๓ ของเขต ๑๑ รองจาก ชุมพร MMR2 ๘๓.๖๙ % สุราษฎร์ธานี เป็นอันดับที่ ๒ ของเขต ๑๑ รองจาก ชุมพร

- OPV3 ต่ำสุด อำเภอคีรีรัฐนิคม ๘๔.๔๕ % สูงสุด อำเภอวิภาวดี ๘๘.๔๑ %

OPV3 มี ๕ อำเภอ ที่ความครอบคลุมยังไม่ถึงเกณฑ์ (ร้อยละ ๙๐)

หัวหน้ากลุ่มงานควบคุมโรคติดต่อ

- ความครอบคลุมของประเทศ MMR1 ๙๓.๕๗ % ที่ผ่านเกณฑ์ ๙๕ % ได้แก่ อำเภอเวียงสระ ดอนสัก กาญจนดิษฐ์ เคียนซา เกาะสมุย ท่าชนะ บ้านตาขุน วิภาวดี และไชยา อำเภอที่มีค่าเฉลี่ยต่ำกว่าของประเทศได้แก่ อำเภอบ้านนาเดิม ท่าฉาง เกาะพะงัน พุนพิน

- ความครอบคลุมของประเทศ MMR2 ๙๑.๒๗ % MMR2 ที่ผ่านเกณฑ์ ๙๕ % ได้แก่ อำเภอบ้านตาขุน ดอนสัก เวียงสระ เคียนซา กาญจนดิษฐ์ วิภาวดี อำเภอที่มีค่าเฉลี่ยต่ำกว่าของประเทศได้แก่ อำเภอพุนพิน เกาะพะงัน เกาะสมุย

- ความครอบคลุมของประเทศ OPV3 ๙๑.๖๙ % ที่ผ่านเกณฑ์ ๙๐ % ทำได้มากกว่า ๙๕ % ได้แก่ วิภาวดี ท่าชนะ เคียนซา เกาะสมุย บ้านตาขุน อำเภอที่มีค่าเฉลี่ยต่ำกว่าของประเทศได้แก่ อำเภอพนม กาญจนดิษฐ์ พุนพิน เกาะพะงัน คีรีรัฐนิคม

- การรณรงค์ให้วัคซีนป้องกันไข้หวัดใหญ่ปี ๖๑ เสร็จสิ้นแล้ว ๗ กลุ่ม เป้าหมายร้อยละ ๘๐ ทำได้ ร้อยละ ๗๗.๙๓ หากหน่วยบริการใดยังมีวัคซีนอยู่ สามารถให้วัคซีนต่อได้จนกว่าวัคซีนจะหมด สำหรับกลุ่มเป้าหมายหญิงตั้งครรภ์ อายุครรภ์มากกว่า ๔ เดือน บางอำเภอทำได้น้อยมาก รวมใช้วัคซีนร้อยละ ๘๙.๒๙

- ขอให้ติดตามเร่งรัด

มติที่ประชุม รับทราบ

๕.๓ ติดตามการขายบัตรประกันสุขภาพแรงงานต่างด้าว ปี ๒๕๖๑

กลุ่มงานประกันสุขภาพ

- ข้อมูลการขายบัตรประกันสุขภาพแรงงานต่างด้าว และการโอนเงินแรงงานต่างด้าว ปี ๒๕๖๑ รอบระยะเวลาตั้งแต่วันที่ ๑ ก.ค. ๒๕๖๐ ถึงวันที่ ๓๐ มิ.ย. ๒๕๖๑ จำนวนเงินที่ต้องโอนทั้งหมด ๓๗,๒๖๘,๖๙๗.๕๐ บาท ยอดคงเหลือที่ต้องโอน ๒๒,๑๕๗,๖๓๖.๒๕ บาท

หัวหน้ากลุ่มงานประกันสุขภาพ

- ขอให้หน่วยบริการที่ขายบัตรประกันสุขภาพแรงงานต่างด้าว เร่งรัดโอนเงินแรงงานต่างด้าว ปี ๒๕๖๑ รอบวันที่ ๑ ก.ค. ๒๕๖๐ ถึงวันที่ ๓๐ มิ.ย. ๒๕๖๑ ให้จังหวัดด้วย เพราะจังหวัดจะต้องจัดสรรเงิน

๑๒/ คืบกลับให้....

คืนกลับให้หน่วยบริการและต้องปิดงบ บางหน่วยบริการยังมีเงินคงเหลือที่ต้องโอน ได้แก่ รพศ.สุราษฎร์ธานี ๗.๒ ล้าน รพท.เกาะสมุย ๕.๙ ล้าน ซึ่งจังหวัดจะโอนเงินคืนให้ตามผลงานที่หน่วยบริการให้บริการผู้ป่วย หากเป็นไปได้ขอภายในวันที่ ๒๘ ก.ย.๖๑ จะได้รับรู้รายได้เป็นปีต่อไป เพื่อสะท้อนข้อมูลเงินที่ได้รับแต่ละปี ถ้าจัดสรรซ้ำจะกลายเป็นเงินสะสม จะไม่ได้รับรู้รายได้เป็นปีงบประมาณ

- ในส่วน PPA QOF ให้จัดสรรตามข้อตกลง ในส่วนของแม่ข่ายให้รับรู้รายได้ได้เลย เมื่อโอนให้ลูกข่าย บัญชีจะสะท้อนของแม่ข่ายอย่างเดียว

- จากเรื่องการเบิกจ่ายในเรื่องการออกกำลังกาย ตามหลักเกณฑ์กรมบัญชีกลางระงับการเบิกจ่ายแล้ว

ประธาน

- งบต่างๆ ขอให้รับประธานเจ้าหน้าที่โดยตรง และรีบดำเนินการเพื่อจัดการเงินมาให้เรียบร้อยทั้งหมด

มติที่ประชุม รับทราบ

หัวหน้ากลุ่มงานนิติการ

- ระเบียบกระทรวงสาธารณสุข สำหรับหน่วยงานที่มีพนักงานกระทรวง ซึ่งต่อไปหากพนักงานกระทรวงขาดราชการเกิน ๗ วัน โดยไม่มีเหตุอันควร ไม่ต้องส่งเรื่องมาที่จังหวัดแล้ว หน่วยงานผู้จ้างสามารถดำเนินการเลิกจ้างได้เลย แต่ขอให้สอบถามข้อมูลในการขาดราชการโดยไม่มีเหตุอันควรด้วย ซึ่งผู้อำนวยการโรงพยาบาลศูนย์ โรงพยาบาลทั่วไป สามารถอนุมัติได้เลยโดยได้รับมอบอำนาจไว้แล้ว เพราะหน่วยงานมีเจ้าหน้าที่นิติการประจำในหน่วยงาน เริ่มตั้งแต่วันที่ ๕ ก.ย.๖๑ ส่วนโรงพยาบาลชุมชนสามารถส่งเรื่องมาจังหวัดได้

หัวหน้ากลุ่มงานส่งเสริมสุขภาพ

- ชมรมสร้างสุขภาพได้จัดให้มีกิจกรรมชมรมสร้างสุขภาพในโรงพยาบาลส่งเสริมสุขภาพตำบล จัดให้มีกิจกรรมออกกำลังกายวันละ ๓ วัน ต่อเนื่อง ๖ สัปดาห์ รวมทั้งสิ้น ๑๘ ครั้ง และจัดให้มีการรณรงค์พร้อมกัน ซึ่งกระทรวงกำหนดจัดในวันที่ ๘ ต.ค.๖๑ ตอนนี้งบประมาณยังไม่มา ซึ่งหากงบประมาณมาแล้วจะแจ้งให้ทราบทันที

หัวหน้ากลุ่มงานบริหารทั่วไป

- สำหรับกิจกรรมสาธารณสุข ๑๐๐ ปี เร่งรัดการทำที่พักขยะติดเชื้อ คาดว่าวันที่ ๘ ต.ค.๖๑ จะโอนงบประมาณมาคลังจังหวัด ซึ่งได้แจ้งกระบวนการจัดซื้อจัดจ้างให้ทราบแล้ว ขอให้ทางสาธารณสุขอำเภอควบคุมกำกับหารูปแบบการจัดการในการจัดซื้อจัดจ้างวงเงิน ๓๕,๐๐๐ บาท ตั้งแต่บัดนี้ และก่อนนี้ผูกพันไม่เกินวันที่ ๓๑ ต.ค.๖๑ และเบิกจ่ายให้แล้วภายในวันที่ ๒๘ ต.ค.๖๑ โดยประมาณ ๙๐ วัน รายละเอียดวางในระบบสารบรรณทุกอำเภอ ยกเว้น ๕ อำเภอที่ไม่ได้รับจัดสรรคือ กาญจนดิษฐ์ เกาะพะงัน บ้านตาขุน เคียนซา เมืองฯ ซึ่งขณะนี้ผู้ว่าราชการจังหวัดฯ ได้มอบอำนาจในการจัดซื้อจัดจ้างตามคำสั่งที่ ๖๒๙๑/๒๕๖๑ ลงวันที่ ๒๔ ก.ย.๖๑ มอบอำนาจอนุมัติให้สาธารณสุขอำเภอไม่เกิน ๕๐๐,๐๐๐ บาท ผอ.รพ.สต.ไม่เกิน ๕๐,๐๐๐ บาท เฉพาะโครงการนี้เท่านั้น ถ้าอำเภอใดมีความพร้อมแล้วไม่เกิน ๕๐๐,๐๐๐ บาท อาจให้สาธารณสุขอำเภออนุมัติในวงเงินได้ หากเป็นพื้นที่พิเศษราคาไม่ควรเกิน ๑๐ % ของราคาเดิม เช่นพื้นที่เกาะไม่ควรเกิน

๓๘,๕๐๐ บาท เมื่อได้ผู้รับจ้างแล้ว จะต้องส่งเอกสารให้สำนักงานสาธารณสุขจังหวัดฯ ตรวจสอบเพราะผู้ที่รับจ้างจะเป็นทั้งนิติบุคคลและบุคคลธรรมดา ซึ่งแต่ละที่ดำเนินการไม่เกิน ๔๕ วัน หรือไม่เกินวันที่ ๓๑ ต.ค.๖๑ เพราะจะทำให้เบิกจ่ายเงินไม่ทันเวลา

ประธาน

- ขอให้ทุกแห่งดำเนินการเบิกจ่ายให้ทันเป็นไปตามแผน ถือเป็นเรื่องสำคัญมาก

มติที่ประชุม รับทราบ

ระเบียบวาระที่ ๖ เรื่องเสนอเพื่อพิจารณา

ผอ.รพ.พนม

- ทหารเรือขั้นตอนการจัดซื้อจัดจ้างวัสดุวิทยาศาสตร์ทางห้องปฏิบัติการ รูปแบบการจัดซื้อหัวหน้ากลุ่มงานบริหารทั่วไป

- กระบวนการจัดหาพัสดุมี ๑. ชื่อ ๒. จ้าง ๓. เช่า ๔. แลกเปลี่ยน หากจัดซื้อจัดจ้างรวมหน่วยงาน เงินต้องมาจากที่เดียว อยู่ที่หน่วยงานเลือก การเช่าเป็นอัตราตายตัว มีการประมาณการ ค่าเช่าต้องเท่าๆกันทุกเดือน ต้องมีข้อมูลย้อนหลังมาเป็นข้อมูลประกอบ

ประธาน

- ผากทีมผู้อำนวยการโรงพยาบาลพิจารณา ทหารเรือแนวทางร่วมกันที่เหมาะสมต่อไป

มติที่ประชุม รับทราบ

ระเบียบวาระที่ ๗ เรื่องอื่นๆ

- เสนอผลความสำเร็จในการดำเนินงานด้านสาธารณสุข

๗.๑ พขอ.เวียงสระ กับการดำเนินงานควบคุมโรคไข้เลือดออก โดย สสอ.เวียงสระ
ตัวแทน สสอ.เวียงสระ

- การขับเคลื่อนการดำเนินงาน พขอ.ในพื้นที่ กับการดำเนินงานควบคุมโรคไข้เลือดออก เริ่มจากการปลายปี ๖๐ มีผู้ป่วยเสียชีวิตจากโรคไข้เลือดออก ๑ ราย นำมาปรับใช้ โดยกลวิธีคณะกรรมการ พขอ.ช่วยในการขับเคลื่อน พัฒนาระบบเฝ้าระวังโรคไข้เลือดออก การพัฒนาหน่วยสอบสวนเคลื่อนที่เร็วให้ได้มาตรฐาน

- โครงการเวียงสระโมเดลเฝ้าระวังควบคุมโรคไข้เลือดออก เป็นรูปแบบการค้นหาวិธีการดำเนินการ การควบคุมโรคไข้เลือดออกซึ่งสร้างปัญหาผลกระทบต่อคุณภาพชีวิตของประชาชนต่อเนื่องมาหลายปี โดยการขับเคลื่อนโดยคณะกรรมการ พขอ. เพื่อการสร้างพลังการมีส่วนร่วมจากทุกภาคส่วน ภายใต้ระบบเฝ้าระวังควบคุมโรคไข้เลือดออก

- เป้าหมาย ปี ๖๑ อัตราเสียชีวิตต้องไม่มี อัตราการป่วยต้องลดลง ต้องไม่อยู่ในลำดับอำเภอที่มีผู้ป่วยโรคไข้เลือดออกของจังหวัดสุราษฎร์ธานี

- แผนการดำเนินงาน ๗ กิจกรรม

๑. ชี้แจงกระบวนการทำงานควบคุมโรคไข้เลือดออกให้กับผู้เกี่ยวข้องได้ทราบ

๒. วิเคราะห์ปัญหาค้นหาพื้นที่เสี่ยง

๓. ตั้งระบบเตือนภัย

๔. หาจุดอ่อน

๕. SRRT เข้มแข็ง

๖. รวมพลังภูมิปัญญาไทยต้านโรคไข้เลือดออก

๗. เก็บผลงานไว้สานต่อ

- กระบวนการกำจัดลูกน้ำยุงลาย เดินสำรวจลูกน้ำตามแบบสำรวจและสรุป โดย อสม.มีสมุดประจำตัวลงผลงานใส่สมุด เปรียบเทียบผู้ป่วยตามคำมัธยฐานในแต่ละเดือน เก็บข้อมูลนำมาวิเคราะห์ในแต่ละพื้นที่ว่ามีความสัมพันธ์กับจำนวนผู้ป่วย ติดตามข้อมูลรับข่าวสารทางกลุ่มไลน์

ประธาน

- ขอแต่ละอำเภอนำไปใช้เป็นตัวอย่างต่อไป

มติที่ประชุม รับทราบ

ปิดการประชุม เวลา ๑๒.๑๐ น.

(ลงชื่อ) สุรศักดิ์ รัตนเกียรติขจร
(นายสุรศักดิ์ รัตนเกียรติขจร)
เจ้าพนักงานสาธารณสุขชำนาญงาน
ผู้บันทึกรายงานการประชุม

(ลงชื่อ) ศรุตยา สุทธิรักษ์
(นายศรุตยา สุทธิรักษ์)
นักวิเคราะห์นโยบายและแผนชำนาญการพิเศษ
ผู้ตรวจรายงานการประชุม

สรุปสถานะการดำเนินงานงบประมาณค่าบริการทางการแพทย์ที่เบิกจ่ายในลักษณะงบลงทุน (งบค่าเสื่อม) ปีงบประมาณ 2561

ข้อมูล ณ วันที่ 24 ตุลาคม 2561

ประเภทงบ	จำนวน (รายการ)	ยังไม่ได้ ดำเนินการ	จัดทำแผนการจัดซื้อ/ จัดจ้างแล้ว	ขออนุมัติจัดซื้อ/ จัดจ้างแล้ว	ทำสัญญา เรียบร้อยแล้ว	ตรวจรับเรียบร้อยแล้ว	เบิกจ่ายเงิน แล้ว	ร้อยละ	สรุปความแตกต่างจากวันที่ 24 ก.ย. 61	
									ก้าวหน้า (รายการ)	เหมือนเดิม (รายการ)
งบระดับเขต 10 %	สิ่งก่อสร้าง	3		0	2	0	1	33.33	0	3
	ครุภัณฑ์									
งบระดับจังหวัด 20 %	สิ่งก่อสร้าง	8		2	2	1	3	37.50	9	11
	ครุภัณฑ์	12		0	2	4	6	50.00		
งบระดับหน่วยบริการ 70 %	สิ่งก่อสร้าง	60		1	14	6	39	65.00	43	165
	ครุภัณฑ์	148		29	4	20	95	64.19		
รวม	231			32	24	31	144	62.34	52	179

ที่มา : จากระายงานโปรแกรมงบค่าเสื่อม

รายการแผนงบค่าเสื่อม ปังงบประมาณ 2561 ที่ยังไม่ก่อหนี้ผูกพัน

ข้อมูล ณ วันที่ 24 ตุลาคม 2561

ลำดับ	รหัสหน่วยบริการ	รหัสหน่วยบริการ	หน่วยบริการลูกข่าย	ประเภทแผน	ประเภท	รายการ	จำนวน	งบค่าเสื่อมUC	สมทบเงินบำรุง	รวมเงิน	สาเหตุที่ดำเนินการล่าช้า
1	10681	รพ.สุราษฎร์ธานี	รพ.สต.บางไทร	วงเงินระดับจังหวัด	สิ่งก่อสร้าง	อาคารแพทย์แผนไทย	1	1,744,000.00	0	1,744,000.00	ประชุมราคากลางครั้งที่ 1 แบบแปลนไม่มีวิศวกรลงลายมือชื่อรับรองทางรพ.สุราษฎร์ฯ จึงส่งแบบกลับไปให้ทาง สตอ.เมืองฯ. ทบทวน เพิ่งได้รับแบบกลับสิ้นเดือนกันยายน โดยนัดประชุมราคากลางครั้งที่ 2 วันที่ 24 ตุลาคม 2561
2	14138	รพ.ท่าโรงช้าง		วงเงินระดับจังหวัด	สิ่งก่อสร้าง	อาคารเครื่องกำเนิดไฟฟ้าและพักขยะ 2 ชั้น	1	2,339,120.00	300,000.00	2,639,120.00	เนื่องจาก รพ.มีการก่อสร้างอาคารผู้ป่วยใน 144 เตียง 7 ชั้น ยังไม่ส่งมอบพื้นที่ (อาคารเครื่องกำเนิดไฟฟ้าก่อสร้างค้างหลังอาคารผู้ป่วยใน) คาดว่าจะก่อหนี้ผูกพันได้ภายในเดือน ธค.61
3	14138	รพ.ท่าโรงช้าง	รพ.สต.บ้านควนกรด	วงเงินระดับหน่วยบริการ	สิ่งก่อสร้าง	ปรับปรุง ต่อเติม อาคาร รพ.สต.ขนาดพื้นที่ 80 ตร.ม	1	877,791.35	2,208.65	880,000.00	ดำเนินการตามระเบียบพัสดุ ประกาศหาผู้รับจ้างจะก่อหนี้ผูกพันภายในเดือน ธค.61
4	10681	รพ.สุราษฎร์ธานี		วงเงินระดับหน่วยบริการ	ครุภัณฑ์	เครื่องตัดปากมดลูกและเครื่องเย็บ	1	409,027.96	340,972.04	750,000.00	นัดทำสัญญาซื้อขาย วันที่ 31 ตุลาคม 2561
5	10681	รพ.สุราษฎร์ธานี		วงเงินระดับหน่วยบริการ	ครุภัณฑ์	ชุดผ่าตัดเนื้องอกผ่านทางงูมูก	1	800,000.00	0	800,000.00	นัดทำสัญญาซื้อขาย วันที่ 31 ตุลาคม 2561
6	10681	รพ.สุราษฎร์ธานี		วงเงินระดับหน่วยบริการ	ครุภัณฑ์	เครื่องมือผ่าตัดต่อมลูกหมากทางทวาร	1	3,500,000.00	0	3,500,000.00	นัดทำสัญญาซื้อขาย วันที่ 31 ตุลาคม 2561
7	10681	รพ.สุราษฎร์ธานี		วงเงินระดับหน่วยบริการ	ครุภัณฑ์	กล้องจุลทรรศน์ตรวจตาชนิดส่องแสงแคบ	1	1,000,000.00	0	1,000,000.00	นัดทำสัญญาซื้อขาย วันที่ 31 ตุลาคม 2561
8	10681	รพ.สุราษฎร์ธานี		วงเงินระดับหน่วยบริการ	ครุภัณฑ์	เครื่องซักสลิคผ้าอัตโนมัติขนาดไม่น้อยกว่า ๒๐๐ ปอนด์	1	1,500,000.00	0	1,500,000.00	นัดทำสัญญาซื้อขาย วันที่ 31 ตุลาคม 2561
9	10681	รพ.สุราษฎร์ธานี		วงเงินระดับหน่วยบริการ	ครุภัณฑ์	เครื่องเอกซเรย์เคลื่อนที่	2	3,000,000.00	0	3,000,000.00	นัดทำสัญญาซื้อขาย วันที่ 31 ตุลาคม 2561
10	10681	รพ.สุราษฎร์ธานี		วงเงินระดับหน่วยบริการ	ครุภัณฑ์	เครื่องชุดอุปกรณ์ช่วยชีวิตทารกแรก	2	500,000.00	0	500,000.00	นัดทำสัญญาซื้อขาย วันที่ 31 ตุลาคม 2561
11	10681	รพ.สุราษฎร์ธานี		วงเงินระดับหน่วยบริการ	ครุภัณฑ์	ตู้เย็นเก็บแอมบูลีเยน	1	700,000.00	0	700,000.00	นัดทำสัญญาซื้อขาย วันที่ 31 ตุลาคม 2561
12	10681	รพ.สุราษฎร์ธานี		วงเงินระดับหน่วยบริการ	ครุภัณฑ์	เครื่องมือชุดมดลูกด้วยวิธีสูญูกาศ	1	1,100,000.00	0	1,100,000.00	นัดทำสัญญาซื้อขาย วันที่ 31 ตุลาคม 2561
13	10681	รพ.สุราษฎร์ธานี		วงเงินระดับหน่วยบริการ	ครุภัณฑ์	เครื่องจำหน่ายเลือดและตัดเนื้อเยื่อด้วยไฟฟ้า ขนาดไม่น้อยกว่า 200 วัตต์	2	3,800,000.00	0	3,800,000.00	นัดทำสัญญาซื้อขาย วันที่ 31 ตุลาคม 2561
14	10681	รพ.สุราษฎร์ธานี		วงเงินระดับหน่วยบริการ	ครุภัณฑ์	ชุดเครื่องมือผ่าตัดเปิดกะโหลกศีรษะ	1	1,500,000.00	0	1,500,000.00	นัดทำสัญญาซื้อขาย วันที่ 31 ตุลาคม 2561
15	10681	รพ.สุราษฎร์ธานี		วงเงินระดับหน่วยบริการ	ครุภัณฑ์	เครื่องตรวจคลื่นหัวใจไฟฟ้าอัตโนมัติ	1	6,000,000.00	0	6,000,000.00	นัดทำสัญญาซื้อขาย วันที่ 31 ตุลาคม 2561

ลำดับ	รหัสหน่วยบริการแม่ข่าย	รหัสหน่วยบริการ	หน่วยบริการลูกข่าย	ประเภทแผน	ประเภท	รายการ	จำนวน	งบค่าเสื่อมBC	สมทบเงินบำรุง	รวมเงิน	สาเหตุที่ดำเนินการล่าช้า
16	10681	รพ.สุราษฎร์ธานี	รพ.สุราษฎร์ธานี	วงเงินระดับหน่วยบริการ	ศรภัณฑ์	ชุดส่วนอมเงากระจก	2	1,600,000.00	0	1,600,000.00	นัดทำสัญญาซื้อขาย วันที่ 31 ตุลาคม 2561
17	10681	รพ.สุราษฎร์ธานี	รพ.สุราษฎร์ธานี	วงเงินระดับหน่วยบริการ	ศรภัณฑ์	เครื่องปั่นล้างเซลล์อัตโนมัติ	1	600,000.00	0	600,000.00	นัดทำสัญญาซื้อขาย วันที่ 31 ตุลาคม 2561
18	10742	รพ.เกาะสมุย	รพ.สต.ลิปะน้อย	วงเงินระดับหน่วยบริการ	ศรภัณฑ์	เครื่องปรับอากาศขนาด 15,000 บีทียู	1	20,000.00	0	20,000.00	ดำเนินการครั้งแรกไม่ได้ผู้ขาย ขณะนี้อยู่ระหว่างดำเนินการกำหนดคุณสมบัติครั้งที่ 2 คาดว่า จะก่อสร้างได้ประมาณกลางเดือน พ.ย.61
19	10742	รพ.เกาะสมุย	รพ.สต.ตลิ่งงาม	วงเงินระดับหน่วยบริการ	ศรภัณฑ์	เครื่องปรับอากาศตั้งพื้นหรือแขวนขนาด 30,000 บีทียู	1	40,200.00	0	40,200.00	ดำเนินการครั้งแรกไม่ได้ผู้ขาย ขณะนี้อยู่ระหว่างดำเนินการกำหนดคุณสมบัติครั้งที่ 2 คาดว่า จะก่อสร้างได้ประมาณกลางเดือน พ.ย.61
20	10742	รพ.เกาะสมุย	รพ.สต.หน้าเมือง	วงเงินระดับหน่วยบริการ	ศรภัณฑ์	เครื่องปรับอากาศขนาด 15,000 บีทียู	1	20,000.00	0	20,000.00	ดำเนินการครั้งแรกไม่ได้ผู้ขาย ขณะนี้อยู่ระหว่างดำเนินการกำหนดคุณสมบัติครั้งที่ 2 คาดว่า จะก่อสร้างได้ประมาณกลางเดือน พ.ย.61
21	10742	รพ.เกาะสมุย	รพ.สต.มะเร็ต	วงเงินระดับหน่วยบริการ	ศรภัณฑ์	เครื่องปรับอากาศขนาด 15,000 บีทียู	1	20,000.00	0	20,000.00	ดำเนินการครั้งแรกไม่ได้ผู้ขาย ขณะนี้อยู่ระหว่างดำเนินการกำหนดคุณสมบัติครั้งที่ 2 คาดว่า จะก่อสร้างได้ประมาณกลางเดือน พ.ย.61
22	10742	รพ.เกาะสมุย	รพ.สต.แม่ไม้	วงเงินระดับหน่วยบริการ	ศรภัณฑ์	เครื่องปรับอากาศตั้งพื้นหรือแขวนขนาด 30,000 บีทียู	1	40,200.00	0	40,200.00	ดำเนินการครั้งแรกไม่ได้ผู้ขาย ขณะนี้อยู่ระหว่างดำเนินการกำหนดคุณสมบัติครั้งที่ 2 คาดว่า จะก่อสร้างได้ประมาณกลางเดือน พ.ย.61
23	11357	รพ.กาญจนาดิษฐ์	รพ.กาญจนาดิษฐ์	วงเงินระดับหน่วยบริการ	ศรภัณฑ์	เครื่องติดตามอาการสัญญาณชีพ (เครื่องวัดออกซิเจนในเลือด)	18	600,000.00	30,000.00	630,000.00	การดำเนินการตามกระบวนการพัสดุซื้อผิดพลาด ด้านเอกสารหลายครั้ง ต้องดำเนินการแก้ไข ขณะนี้อยู่ระหว่างรอผู้ขายเพื่อแจ้งทำสัญญา
24	11357	รพ.กาญจนาดิษฐ์	รพ.กาญจนาดิษฐ์	วงเงินระดับหน่วยบริการ	ศรภัณฑ์	เครื่องควบคุมการให้สารน้ำทางหลอดเลือดดำชนิด 3 สาย	6	350,000.00	40,000.00	390,000.00	การดำเนินการตามกระบวนการพัสดุซื้อผิดพลาด ด้านเอกสารหลายครั้ง ต้องดำเนินการแก้ไข ขณะนี้อยู่ระหว่างรอผู้ขายเพื่อแจ้งทำสัญญา
25	11357	รพ.กาญจนาดิษฐ์	รพ.กาญจนาดิษฐ์	วงเงินระดับหน่วยบริการ	ศรภัณฑ์	เครื่องกระตุกหัวใจ	2	200,000.00	60,000.00	260,000.00	การดำเนินการตามกระบวนการพัสดุซื้อผิดพลาด ด้านเอกสารหลายครั้ง ต้องดำเนินการแก้ไข ขณะนี้อยู่ระหว่างรอผู้ขายเพื่อแจ้งทำสัญญา

ลำดับ	รหัสหน่วยบริการแม่ข่าย	รหัสหน่วยบริการ	หน่วยบริการ	รหัสหน่วยบริการลูกข่าย	หน่วยบริการลูกข่าย	ประเภทแผน	ประเภท	รายการ	จำนวน	งบค่าเสื่อมPC	สมทบเงินบำรุง	รวมเงิน	สาเหตุที่ดำเนินการล่าช้า
26	11357	รพ.กาญจนดิษฐ์	หน่วยบริการ	หน่วยบริการลูกข่าย	วงเงินระดับหน่วยบริการ	ครุภัณฑ์	เครื่องตรวจคลื่นไฟฟ้าหัวใจ		2	200,000.00	40,000.00	240,000.00	การดำเนินการตามกระบวนการพัสดุมีข้อผิดพลาดด้านเอกสารหลายครั้ง ต้องดำเนินการแก้ไข ซึ่งขณะนี้อยู่ระหว่างรอพรณเพื่อแจ้งทำสัญญา
27	11357	รพ.กาญจนดิษฐ์	หน่วยบริการ	หน่วยบริการลูกข่าย	วงเงินระดับหน่วยบริการ	ครุภัณฑ์	เครื่องฟังเสียงหัวใจเด็กในครรภ์		2	100,000.00	50,000.00	150,000.00	การดำเนินการตามกระบวนการพัสดุมีข้อผิดพลาดด้านเอกสารหลายครั้ง ต้องดำเนินการแก้ไข ซึ่งขณะนี้อยู่ระหว่างรอพรณเพื่อแจ้งทำสัญญา
28	11357	รพ.กาญจนดิษฐ์	หน่วยบริการ	หน่วยบริการลูกข่าย	วงเงินระดับหน่วยบริการ	ครุภัณฑ์	เครื่องตรวจสมรรถภาพทางรกในครรภ์		1	300,000.00	50,000.00	350,000.00	การดำเนินการตามกระบวนการพัสดุมีข้อผิดพลาดด้านเอกสารหลายครั้ง ต้องดำเนินการแก้ไข ซึ่งขณะนี้อยู่ระหว่างรอพรณเพื่อแจ้งทำสัญญา
29	11357	รพ.กาญจนดิษฐ์	หน่วยบริการ	หน่วยบริการลูกข่าย	วงเงินระดับหน่วยบริการ	ครุภัณฑ์	หัวตรวจอวัยวะภายในด้วยคลื่นความถี่สูง		1	422,375.96	27,624.04	450,000.00	การดำเนินการตามกระบวนการพัสดุมีข้อผิดพลาดด้านเอกสารหลายครั้ง ต้องดำเนินการแก้ไข ซึ่งขณะนี้อยู่ระหว่างรอพรณเพื่อแจ้งทำสัญญา
30	11365	รพ.ท่าสาบ	หน่วยบริการ	หน่วยบริการลูกข่าย	วงเงินระดับหน่วยบริการ	ครุภัณฑ์	เครื่องวัดสัญญาณชีพ		1	130,000.00		130,000.00	เปลี่ยนแปลงรายการจากผู้ยืม
31	11365	รพ.ท่าสาบ	หน่วยบริการ	หน่วยบริการลูกข่าย	วงเงินระดับหน่วยบริการ	ครุภัณฑ์	เครื่องวัดความดันโลหิตอัตโนมัติสอดแขน			70,000.00		70,000.00	เปลี่ยนแปลงรายการจากผู้ยืม
32	11369	รพ.พระแสง	หน่วยบริการ	หน่วยบริการลูกข่าย	วงเงินระดับหน่วยบริการ	ครุภัณฑ์	เครื่องไอโซเรจเนเพอร์ออกไซด์พลาสติกสามก้านน้อยกว่า 150 ลิตร		1	2,224,423.11	375,576.89	2,600,000.00	ขณะนี้อยู่ในขั้นตอนขออนุมัติเปลี่ยนแปลงรายการครุภัณฑ์ เนื่องจากมีผู้ประกอบการร้องเรียนจำนวน 3 ครั้ง

การบริหารจัดการระบบยา

ตามที่ได้มีการประชุมคณะกรรมการเภสัชกรรมและการบำบัดระดับจังหวัดสุราษฎร์ธานี เมื่อวันที่ ๑๒ ตุลาคม ๒๕๖๑ ซึ่งมีการพิจารณาในเรื่องการบริหารจัดการระบบยา โดยมีข้อสรุปดังนี้

ลำดับ	เรื่อง	ประเด็น	มติที่ประชุม PTC จังหวัด
๑	การเพิ่มรายการยา ในกรอบ รพท./รพช. รองรับระบบส่งต่อ และการจัดตั้ง Warfarin clinic	เนื่องจากเมื่อ รพ.สุราษฎร์ธานี refer กลับไป รพช. แล้ว รพช. ไม่มียา จึงต้อง refer กลับไปที่ รพ.สุราษฎร์ธานี ทาง รพ. สุราษฎร์ธานี ได้พิจารณาว่ายาบางรายการในบัญชียาหลัก แห่งชาติ บัญชี ค และ ง รพช.น่าจะสามารณมียาดังกล่าวใน กรอบของ รพ.ได้ โดยมีรายการยาที่จะขอให้ รพท./รพช. มีในกรอบ รพ.ดังนี้	
		๑.ยาระบบหัวใจและหลอดเลือด ได้แก่ ๑.๑) Carvedilol ๑๒.๕ mg tablet ๑.๒) Enoxaparin ๖๐ mg/๐.๖ ml injection ๑.๓) Clopidogrel ๗๕ mg tablet ๑.๔) Atorvastatin ๔๐ mg tablet	๑.รายการยาในประเด็นข้อ ๑ เห็นควรให้เพิ่มในกรอบของ รพ. ๒.รายการยาในประเด็นข้อ ๒ เห็นควรให้เพิ่มในกรอบของ รพ.ที่เป็น node ได้แก่ รพ. บ้านนาสาร/รพร.เวียงสระ / รพ.ไชยา/รพ.ท่าโรงช้าง/ รพ.กาญจนดิษฐ์ และ รพ. เกาะสมุย รวมถึงให้ รพ.ที่ เป็น node เป็นคลังสำรองให้ รพช.ในแต่ละ node
		๒.ยาปฏิชีวนะ เนื่องจาก ๑) กรณี รพช.ได้ขอคำปรึกษาจาก รพ.สุราษฎร์ธานีแล้ว และ ทาง รพ.สุราษฎร์ธานีแนะนำให้สามารถเริ่มยาปฏิชีวนะได้ ทำให้ผู้ป่วยได้รับยาที่เร็วขึ้น ๒) กรณีที่ รพช.ทราบผลการเพาะเชื้อ ความไวเชื้อต่อยา รพช. สามารถเริ่มยาปฏิชีวนะได้ โดยไม่ต้องส่งผู้ป่วยไป รพ.สุราษฎร์ธานี ทำให้ผู้ป่วยได้รับยาที่เร็วขึ้น โดยมีรายการดังต่อไปนี้ ๒.๑) Imipenem injection ๒.๒) Ciprofloxacin injection ๒.๓) Ceftazidime injection ๒.๔) Meropenem injection ๒.๕) Piperacillin -Tazobactam injection ๒.๖) Amikacin injection	๓. ขอให้ รพ.สุราษฎร์ธานี จัดทำข้อมูลแยกรายอำเภอ เพื่อดูปริมาณผู้ป่วยที่จะ refer กลับไป รพช. และ จัดทำ Clinical Practice Guideline (CPG)
		๓. ยาเสพติดให้โทษในประเภท ๒ Morphine syrup	๔.การจัดตั้ง Warfarin clinic ขอนำไปหารือในที่ประชุม ของผู้อำนวยการโรงพยาบาล
		๔. ยากันชัก Valproic acid ๒๐๐ mg tablet	
๕. ยาด้านการแข็งตัวของเลือด Warfarin เนื่องจาก Service plan สาขาโรคหัวใจ กำหนดว่า รพ.ระดับ A-F๒ ให้มี Warfarin Clinic ๑๐๐% ซึ่งตอนนี้ยังมีไม่ ครบ			
๒	การจัดทำกรอบบัญชียา จ.สุราษฎร์ธานี	๑. วัตถุประสงค์เพื่อให้มีกรอบและบัญชียาที่สอดคล้อง และลดหลั่นตามระดับสถานบริการ เพื่อให้การใช้จ่ายเป็นไปใน มาตรฐานเดียวกัน และเป็นประโยชน์ต่อการให้บริการและการ รับส่งต่อผู้ป่วย รวมถึงเป็นไปตามระเบียบที่เกี่ยวข้อง	

ลำดับ	เรื่อง	ประเด็น	มติที่ประชุม PTC จังหวัด
		<p>๒. แนวทางการจัดทำกรอบบัญชียาจังหวัด</p> <p>๒.๑) สร้างแบบฟอร์มรวบรวมรายการยา ของ รพ.ใน จ.สุราษฎร์ธานีโดยใช้บัญชียาของรพ.สุราษฎร์ธานี เป็นแกนหลัก → ต.ค.๖๑</p> <p>๒.๒) รพ.ใน จ.สุราษฎร์ธานี ส่งข้อมูลบัญชียาของ รพ.ตาม แบบฟอร์มที่กำหนด → พ.ย.๖๑</p> <p>๒.๓) รวบรวมข้อมูล แยกกรอบบัญชียาตามขนาดของ รพ. A / M / F → ธ.ค.๖๑</p> <p>๒.๔) ประชุม นำเสนอต่อคณะกรรมการจัดทำกรอบบัญชียา จังหวัดสุราษฎร์ธานี → ธ.ค.๖๑</p> <p>๒.๕) คณะกรรมการจัดทำกรอบบัญชียา จังหวัดสุราษฎร์ธานี → ธ.ค.๖๑</p> <p>๒.๖) นำเสนอให้ที่ประชุม PTC จังหวัดพิจารณา → ม.ค.๖๒</p> <p>๒.๗) จัดทำและปรับปรุงตามมติ PTC จังหวัด → ม.ค.๖๒</p> <p>๒.๘) ประกาศใช้กรอบบัญชียาจังหวัดสุราษฎร์ธานี (ทั้งกรอบบัญชียา รพ.และกรอบบัญชียา รพ.สต.) → ก.พ.๖๒</p>	<p>๑.เห็นชอบสำหรับแนวทาง การจัดทำกรอบบัญชียา จังหวัด</p> <p>๒.ที่ประชุมได้ร่าง คณะทำงานจัดทำกรอบ บัญชียาจังหวัด ซึ่งทาง สสจ. จะแต่งตั้งเป็นคำสั่งและแจ้ง เวียนคณะกรรมการต่อไป</p>
๓	แนวทางการจัดซื้อยา ร่วมจังหวัด	<p>๑. ตัวชี้วัด เรื่อง มูลค่าการจัดซื้อรวมยาและเวชภัณฑ์ที่มีไชยา \geq ร้อยละ ๒๕ (เดิมกำหนดไว้ที่ \geq ร้อยละ ๒๐)</p> <p>๒. เนื่องจากมียาหลายรายการใช้วิธีการสืบราคาพร้อม ซึ่งมีบาง รายการปรับขึ้นราคา จึงไม่นับเป็นรายการสืบรวม ทำให้ยอด การจัดซื้อรวมลดลง</p>	<p>๑. ดำเนินการจัดหายาร่วม จังหวัดใหม่</p> <p>๒. ดำเนินการในรายการยา ที่มีประมาณการจัดซื้อ \leq ๕๐๐,๐๐๐ บาท/ปี/รพ.โดย ตัดรายการยาที่องค์การ เกสัชกรรมผลิต ออกจำหน่าย (ยาร่วมระดับ เขต มีแนวทางจะดำเนินการ ในรายการยาที่มีประมาณ การจัดซื้อ $>$ ๕๐๐,๐๐๐ บาท/ปี/รพ.)</p> <p>๓. พิจารณาเลือกรายการยา ที่มี รพ.ใช้ร่วมกันไม่น้อย กว่า ๕ แห่ง ดำเนินการ</p> <p>๔. ระยะเวลาดำเนินการ ควบคู่กับการจัดทำบัญชียา จังหวัด</p>

สรุปสถานการณ์โรคทางระบาดวิทยาเสนอที่ประชุม กวป. ๒๖ ตุลาคม ๒๕๖๑

๑. โรคไข้เลือดออก ผู้ป่วยสะสมระดับประเทศตั้งแต่ ๑ ม.ค. - ๒๓ ต.ค. ๒๕๖๑ จำนวน ๖๗๕๖๘ ราย อัตราป่วย ๑๐๒.๘๘ ต่อแสนประชากร เสียชีวิต ๘๖ ราย อัตราป่วยตายร้อยละ ๐.๑๓ เมื่อดูข้อมูลรายภาค พบว่าภาคกลางมีอัตราป่วยสูงสุด รองลงมาเป็นภาคเหนือ ภาคใต้ และภาคตะวันออกเฉียงเหนือ ตามลำดับ สำหรับสถานการณ์ของจังหวัดสุราษฎร์ธานี ณ วันที่ ๒๓ ตุลาคม ๒๕๖๑ พบว่าผู้ป่วยส่วนใหญ่กระจายอยู่ในอำเภอ กาญจนดิษฐ์ บ้านนาสาร เมือง ดอนสัก บ้านตาขุน พนม พุนพิน เกาะสมุย ชัยบุรี วิภาวดี เกาะพะงัน พระแสง บ้านนาเดิม เคียนซา ท่าชนะ เวียงสระ ท่าฉาง ศิริรัฐนิคม ไชยา จำนวนผู้ป่วยทั้งหมด ๘๗๐ ราย อัตราป่วย ๘๒.๐๒ ต่อแสนประชากร เสียชีวิต ๑ ราย อัตราป่วยตายร้อยละ ๐.๑๐

๒. โรคไข้ไม่ทราบสาเหตุที่เข้าข่ายเฝ้าระวังโรคไข้เลือดออก พบว่าส่วนใหญ่ผู้ป่วยกระจายอยู่ในอำเภอ บ้านนาสาร ชัยบุรี เวียงสระ พุนพิน เมือง ดอนสัก วิภาวดี บ้านนาเดิม พระแสง กาญจนดิษฐ์ พนม ท่าชนะ บ้านตาขุน เกาะสมุย เกาะพะงัน ศิริรัฐนิคม ท่าฉาง เคียนซา ไชยา

๓. การเฝ้าระวังโรคไข้หวัดใหญ่ พบว่าตั้งแต่ ๑ ม.ค. - ๒๓ ต.ค. ๒๕๖๑ มีผู้ป่วย ๒๒๐๐ ราย อัตราป่วย ๒๐๘.๗๑ ต่อแสนประชากร ไม่มีรายงานผู้ป่วยเสียชีวิต สำหรับการเฝ้าระวังกลุ่มอาการคล้ายไข้หวัดใหญ่ในสถานพยาบาล พบว่า มีโรงพยาบาลที่มีสัดส่วนผู้ป่วย ILI ต่อผู้ป่วยนอกเกิน ๕ % จำนวน ๓ โรงพยาบาล ได้แก่ โรงพยาบาลดอนสัก พระแสง และโรงพยาบาลกงบิน ๗

๔. สถานการณ์โรคที่ต้องเฝ้าระวัง ๑๐ อันดับแรก พบว่า โรคอุจจาระร่วง ปอดอักเสบ ไข้หวัดใหญ่ ตาแดง มือเท้าปาก สุกใส โรคติดต่อทางเพศสัมพันธ์ ไข้เลือดออก โรคตับอักเสบ สครับไทฟัส ยังมีอัตราป่วยมากเป็นลำดับต้นๆซึ่งโรคอุจจาระร่วงจะพบมากในอำเภอเกาะสมุย ดอนสัก และอำเภอท่าชนะ โรคปอดอักเสบ พบมากในอำเภอ พุนพิน ศิริรัฐนิคม และอำเภอดอนสัก โรคไข้หวัดใหญ่ พบมากในอำเภอเกาะสมุย บ้านนาเดิม ศิริรัฐนิคม โรคตาแดง พบมากในอำเภอท่าชนะ ศิริรัฐนิคม และอำเภอเวียงสระ โรคมือเท้าปาก พบมากในอำเภอ บ้านนาเดิม กาญจนดิษฐ์ และดอนสัก โรคสุกใส พบมากในอำเภอชัยบุรี พนม และอำเภอเกาะสมุย โรคติดต่อทางเพศสัมพันธ์ พบมากในอำเภอ ไชยา เมือง และอำเภอบ้านนาเดิม โรคไข้เลือดออก พบมากในอำเภอกาญจนดิษฐ์ เมือง และอำเภอดอนสัก โรคตับอักเสบ พบมากในอำเภอเคียนซา ท่าชนะ และอำเภอท่าฉาง โรคสครับไทฟัส พบมากในอำเภอไชยา พุนพิน และอำเภอท่าชนะ

๕. การตรวจจับการระบาดในพื้นที่ พบว่าโรคที่มีแนวโน้มจะระบาดมากในเดือนพฤศจิกายน ๒๕๖๑ อำเภอที่มีแนวโน้มการระบาดของโรคอุจจาระร่วง ได้แก่ อำเภอเกาะสมุย โรคไข้หวัดใหญ่ได้แก่อำเภอ เกาะสมุย ศิริรัฐนิคม เคียนซา ชัยบุรี โรคมือเท้าปาก ได้แก่อำเภอ กาญจนดิษฐ์ ศิริรัฐนิคม บ้านนาเดิม โรคปอดอักเสบ ได้แก่อำเภอไชยา ท่าชนะ วิภาวดี โรคสุกใส ได้แก่อำเภอชัยบุรี โรคสครับไทฟัส ได้แก่อำเภอไชยา ท่าชนะ โรคไข้เลือดออก ได้แก่อำเภอบ้านนาสาร

ความครอบคลุมการได้รับวัคซีน ครบทุกชนิด ของเด็กอายุ 1 ปี และ 3 ปี (fully immunized)
ปีงบประมาณ 2561
จังหวัดสุราษฎร์ธานี

เด็ก 1 ปี

ลำดับที่	อำเภอ	%
1	วิภาวดี	96.18
2	บ้านตาขุน	93.60
3	ท่าชนะ	93.48
4	เกาะสมุย	90.42
5	เวียงสระ	88.58
6	เคียนซา	87.31
7	เกาะพะงัน	86.21
8	เมืองสุราษฎร์ธานี	85.43
9	ท่าฉาง	83.22
10	บ้านนาเดิม	82.61
11	พนม	81.68
12	ไชยา	81.32
13	พระแสง	79.17
14	บ้านนาสาร	78.72
15	ดอนสัก	77.48
16	กาญจนดิษฐ์	76.62
17	พุนพิน	73.11
18	ชัยบุรี	72.58
19	คีรีรัฐนิคม	72.30
	รวม	81.60

เด็ก 3 ปี

ลำดับที่	อำเภอ	%
1	บ้านนาเดิม	80.54
2	วิภาวดี	79.52
3	บ้านตาขุน	77.86
4	เมืองสุราษฎร์ธานี	73.65
5	เคียนซา	73.59
6	เกาะพะงัน	71.07
7	ดอนสัก	69.13
8	ท่าชนะ	68.69
9	เวียงสระ	65.97
10	พระแสง	63.13
11	พนม	62.69
12	พุนพิน	62.04
13	ท่าฉาง	60.73
14	กาญจนดิษฐ์	60.66
15	เกาะสมุย	57.68
16	ไชยา	56.82
17	บ้านนาสาร	54.98
18	คีรีรัฐนิคม	48.07
19	ชัยบุรี	46.31
		63.57

วันที่ประมวลผล : 25 ตุลาคม 2561 จาก HDC - Dashboard

เด็กอายุครบ 1 ปี ที่ได้รับวัคซีนแต่ละชนิดครบตามเกณฑ์ (Fully immunized)

ได้แก่ วัคซีน BCG, HBV1, IPV, DTP-HBV3, โปล์โอะ3 และ MMR1

เด็กอายุครบ 3 ปี ที่ได้รับวัคซีนแต่ละชนิดครบตามเกณฑ์ (Fully immunized)

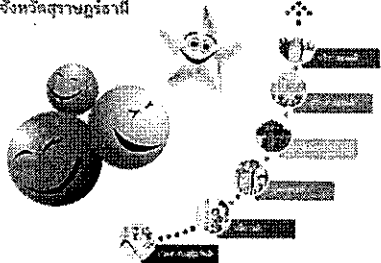
ได้แก่ วัคซีน BCG, HBV1, DTP-HBV3, โปล์โอะ3, MMR1, JE, DTP4, โปล์โอะ4 และ MMR2



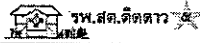
การขับเคลื่อนโรงพยาบาลส่งเสริมการใช้ยา
อย่างสมเหตุผล
"โรงพยาบาลหัวใจไทย ไร้ยา คู่ค้า ปลดลดยา ไม่ซ้ำซ้อน"



คู่มือการดำเนินงานเภสัชกรรมปฐมภูมิ
(งานเภสัชกรรม งาน RDU และการคุ้มครองผู้บริโภค)
ในโรงพยาบาลส่งเสริมสุขภาพตำบล
จังหวัดสุราษฎร์ธานี



คณะที่ปรึกษาจัดทำคู่มือการดำเนินงานเภสัชกรรมปฐมภูมิ
เครือข่ายสาธารณสุขจังหวัดสุราษฎร์ธานี



ศูนย์ส่งเสริมสุขภาพและคุ้มครองผู้บริโภค สำนักงานสาธารณสุขจังหวัดสุราษฎร์ธานี

การขับเคลื่อน ระบบบริการ

ให้มีการใช้ยา
อย่างสมเหตุผล
จังหวัด
สุราษฎร์ธานี



RDU ร้อยละของโรงพยาบาลที่ใช้ยาอย่างสมเหตุผล (RDU) และร้อยละของโรงพยาบาลมีระบบจัดการการดื้อยาต้านจุลชีพอย่างบูรณาการ (AMR)

ปี 61 ผลงาน ชั้นที่ 3 ชัยบุรี ชั้นที่ 2 ทท.โรงช้าง ชั้นที่ 1 20/20 แห่ง AMR รพ.สต. และเกาะสมุย ผ่านทั้ง 2 แห่ง

มาตรการสำคัญ

กำกับ นโยบายผู้บริหารทุกระดับทุกเดือน

แบ่งรพ.เป็น 4 กลุ่ม A ดีเยี่ยม (ต้นแบบ) B ดี

C พอใช้ D เริงรัดพัฒนา (ลงเยี่ยม)

หลักฐาน อิงหลักการวิชาการ

ตระหนัก ผู้สั่งใช้ยาให้มีความสำคัญ

รณรงค์ RDU สุขุมชน

เป้าหมาย ปี 62 รพ.ทุกแห่งผ่านเกณฑ์ RDU ชั้นที่ 2 (เกณฑ์ 13 ข้อ) โดยเฉพาะกลุ่ม A และ B ต้องผ่านในไตรมาส 2

โรงพยาบาล RDU ชั้นที่ 1 \geq ร้อยละ 100 ของโรงพยาบาลทั้งหมด
(รพ.ใน สฎ ทุกแห่ง ผ่าน RDU ชั้นที่ 1)

ประเมิน Process

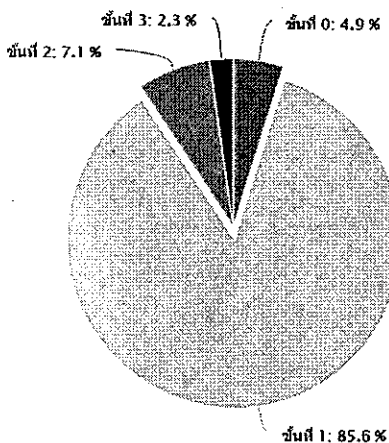
1. มีคณะกรรมการขับเคลื่อน RDU
2. มีระบบสารสนเทศจัดเก็บข้อมูลตัวชี้วัด
3. มีแผนปฏิบัติการจัดการเชื่อมต่อฯ ใน รพ. (รพ.สฎ & รพ.เกาะสมุย)

ประเมิน Output

1. ร้อยละการส่งใช้ยา ED ตามเกณฑ์
2. ประสิทธิภาพการดำเนินงานของ PTC ในการส่งเสริม RDU
3. การจัดทำฉลากยามาตรฐาน ฉลากยาเสริม และเอกสารข้อมูลยาใน 13 กลุ่ม
4. รายการยาที่ควรพิจารณาตัดออก 8 รายการ
5. การดำเนินงานเพื่อส่งเสริมจรรยาบรรณในการจัดซื้อและส่งเสริมการขายยา
6. ร้อยละ 40 ของ รพ.สต. /หน่วยบริการปฐมภูมิ เครือข่ายระดับอำเภอที่ผ่านเกณฑ์ใช้ยาปฏิชีวนะในโรค URI และ acute diarrhea ตามเกณฑ์เป้าหมาย

ภาพรวมการดำเนินงาน RDU ไตรมาส 3/61 ระดับประเทศ

ภาพรวมระดับประเทศ



รพ.	สถานะ	ระดับ 3	ระดับ 2	ระดับ 1	ระดับ 0	ดูรายละเอียด
รพ. 1		0	9	77	11	
รพ. 2		0	0	42	5	
รพ. 3		1	3	50	0	
รพ. 4		0	4	62	5	
รพ. 5		2	4	57	3	
รพ. 6		2	4	63	4	
รพ. 7		2	4	73	1	
รพ. 8		0	5	82	1	
รพ. 9		4	2	79	4	
รพ. 10		2	11	57	1	
รพ. 11		4	13	63	0	
รพ. 12		4	5	69	0	

ภาพรวมการดำเนินงาน RDU ไตรมาส 3/61 เขต 11

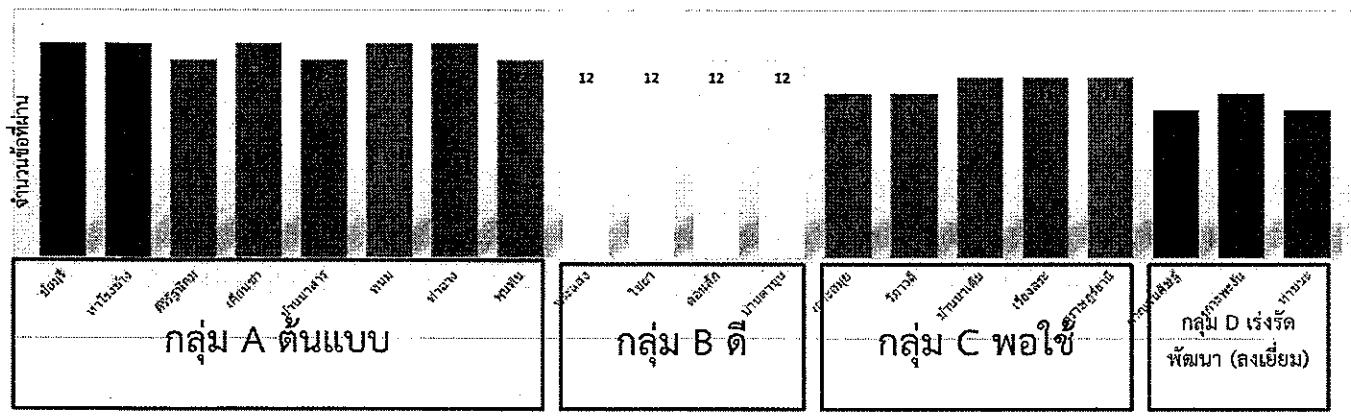
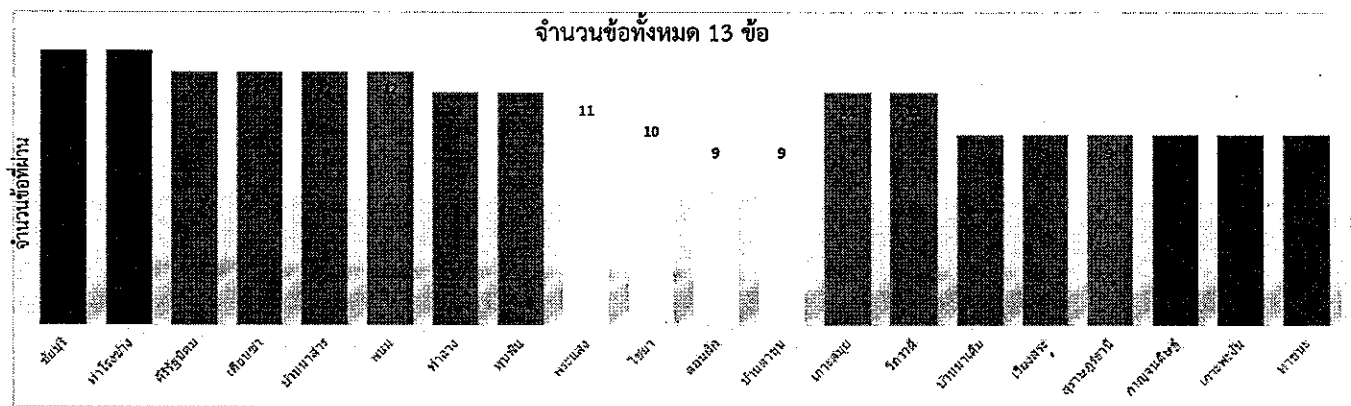
■ ชั้นที่ 3 ■ ชั้นที่ 2 ■ ชั้นที่ 1 ■ ชั้นที่ 0

จังหวัด	สถานะ	ชั้นที่ 3	ชั้นที่ 2	ชั้นที่ 1	ชั้นที่ 0
กระบี่		0.00% (0)	0.00% (0)	100.00% (9)	0.00% (0)
ชุมพร		0.00% (0)	27.27% (3)	72.73% (9)	0.00% (0)
นครศรีธรรมราช		4.35% (1)	17.39% (4)	78.26% (17)	0.00% (0)
พังงา		0.00% (0)	33.33% (3)	66.67% (6)	0.00% (0)
ภูเก็ต		0.00% (0)	33.33% (1)	66.67% (2)	0.00% (0)
ระนอง		40.00% (2)	0.00% (0)	60.00% (3)	0.00% (0)
สุราษฎร์ธานี		5.00% (1)	10.00% (2)	85.00% (17)	0.00% (0)

ค่าเฉลี่ยระดับเขตปี 2561 ร้อยละ 40 สรุขงกรฐธณอญใน ล้คค้บ 6 จกค 7 จงหวด

หมายเหตุ : ไตรมาส 4 รพ. ในเขต 11 ยังบันทึกข้อมูลไม่ครบ

ผลงานจำนวนข้อที่ผ่านตัวชี้วัด RDU ชั้นที่ 2 ของโรงพยาบาลในสุราษฎร์ธานี เปรียบเทียบข้อมูลสะสม 12 เดือนปี 2561 (กราฟด้านบน) และข้อมูลเดือนกันยายน 2561 (กราฟด้านล่าง)



กลุ่ม A ด้นแบบ

กลุ่ม B ดี

กลุ่ม C พอใช้

กลุ่ม D แรงจืดพัฒนา (ลงเยี่ยม)

RDU ชั้นที่ 2 =

ผ่าน RDU ชั้นที่ 1 + ตัวชี้วัดที่ต้องผ่านเกณฑ์ในบึงประมาณ 2561

ปีงบประมาณ	60	61	62	63	64
RDU Hosp ชั้นที่	1	2	2	3	3
เป้าหมาย (ร้อยละ)	80	20	80	20	80

1. ร้อยละการใช้ยาปฏิชีวนะในโรค URI ≤ ร้อยละ 10

ผ่าน

2. ร้อยละการใช้ยาปฏิชีวนะใน Acute diarrhea ≤ ร้อยละ 10

ไม่ครบ

3. ร้อยละการใช้ยาปฏิชีวนะในบาดแผลสดจากอุบัติเหตุ ≤ ร้อยละ 10

ทุก

4. ร้อยละการใช้ยาปฏิชีวนะในหญิงคลอดปกติครบกำหนดทางช่องคลอด ≤ ร้อยละ 10

แห่ง

5. ร้อยละของผู้ป่วยที่ใช้ glibenclamide ในผู้ป่วยที่มีอายุมากกว่า 65 ปีหรือน้อยกว่า 60 มล./นาที่/1.73 ตารางเมตร ≤ ร้อยละ 5

ส่วนใหญ่ผ่าน

6. ร้อยละผู้ป่วยโรคไตเรื้อรังระดับ 3 ขึ้นไปที่ได้รับ NSAIDs ≤ ร้อยละ 10

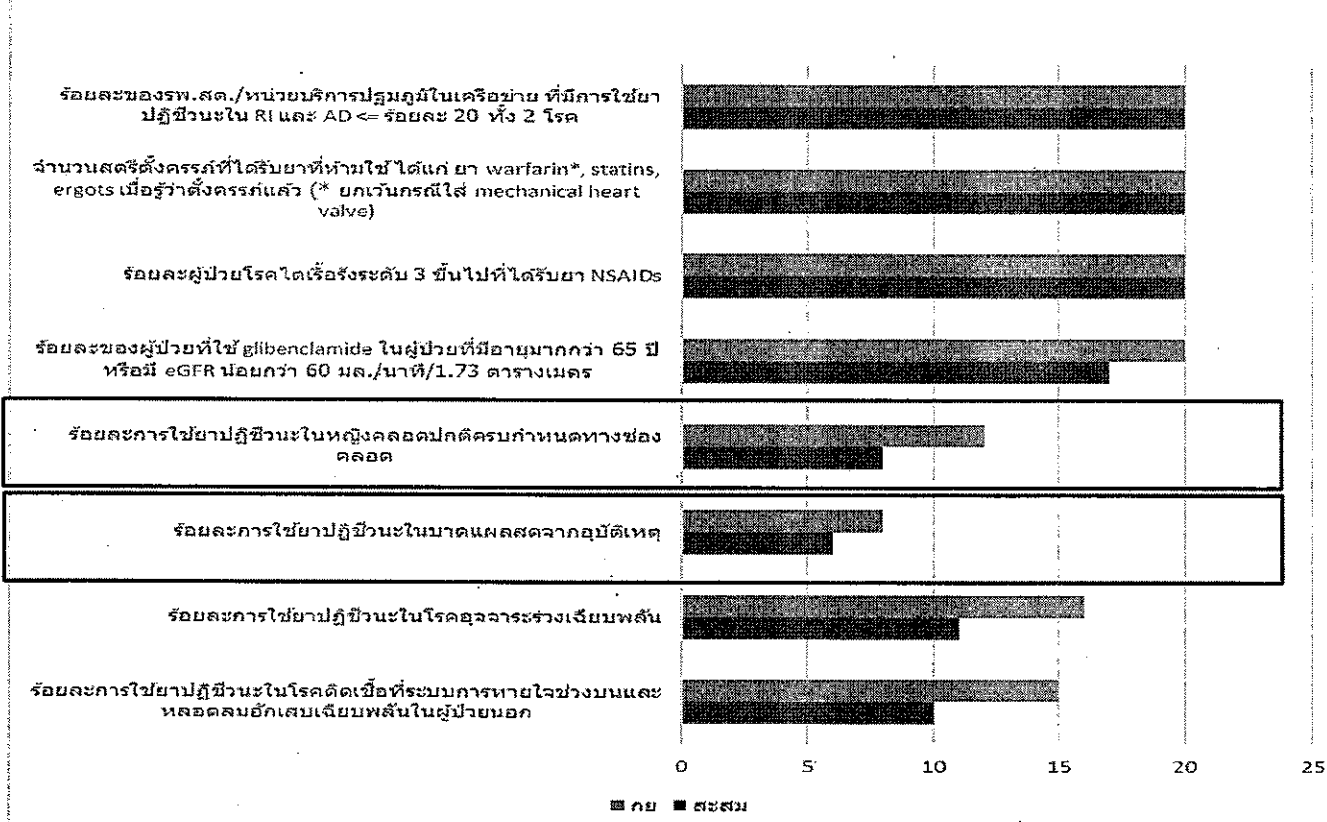
ผ่านครบ

7. ไม่มีจำนวนสตรีตั้งครรภ์ที่ได้รับยาที่ห้ามใช้ ได้แก่ ยา warfarin*, statins, ergots เมื่อรู้ว่าตั้งครรภ์แล้ว

ทุกแห่ง

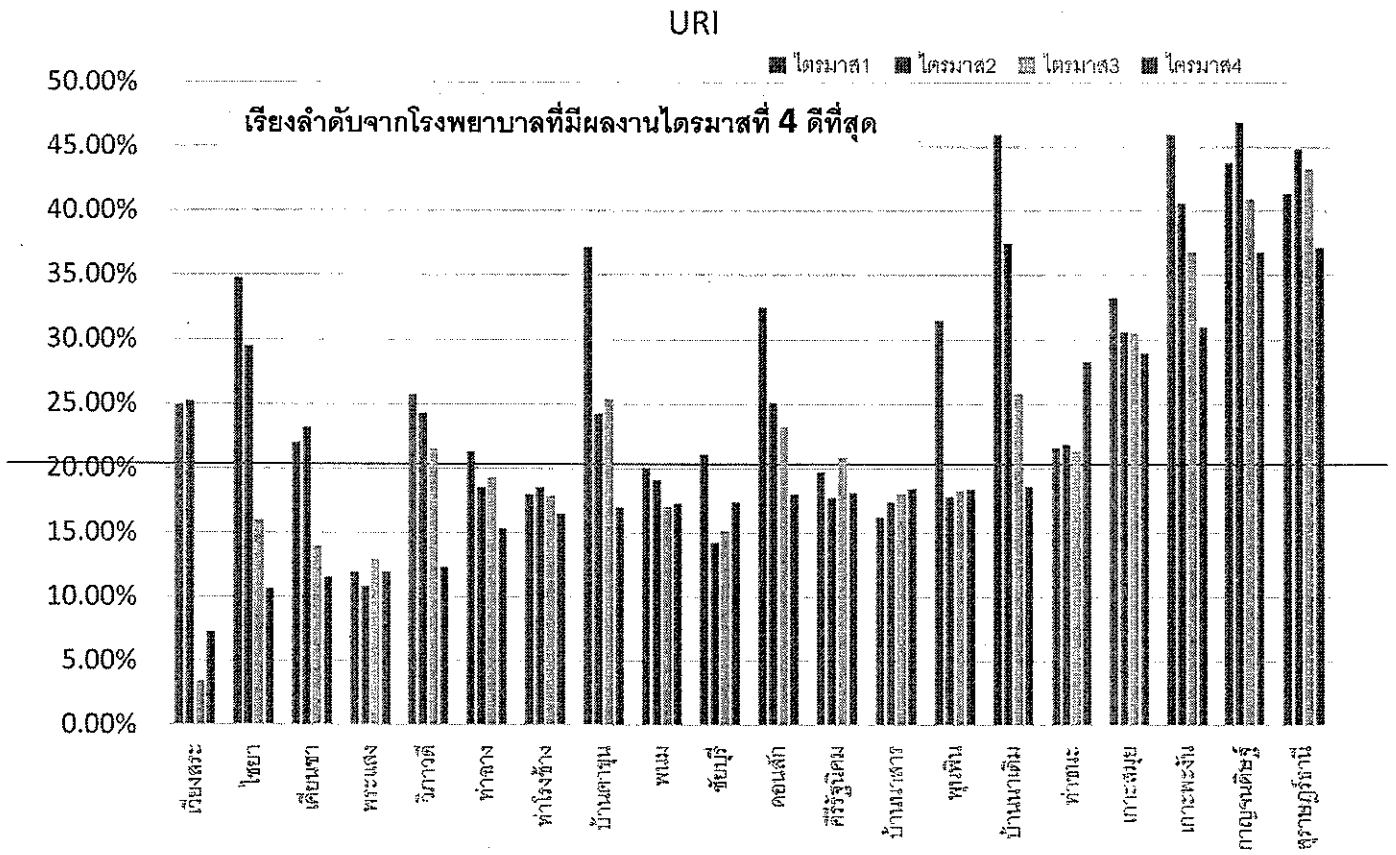
8. อัตราการติดเชื้อดื้อยาในกระแสเลือด (AMR) ลดลง ร้อยละ 10 จาก baseline Data (เฉพาะ รพท.) รพศ.

จำนวนโรงพยาบาลในจังหวัดสุราษฎร์ธานีที่ผ่านตัวชี้วัดของเกณฑ์ RDU ชั้นที่ 2

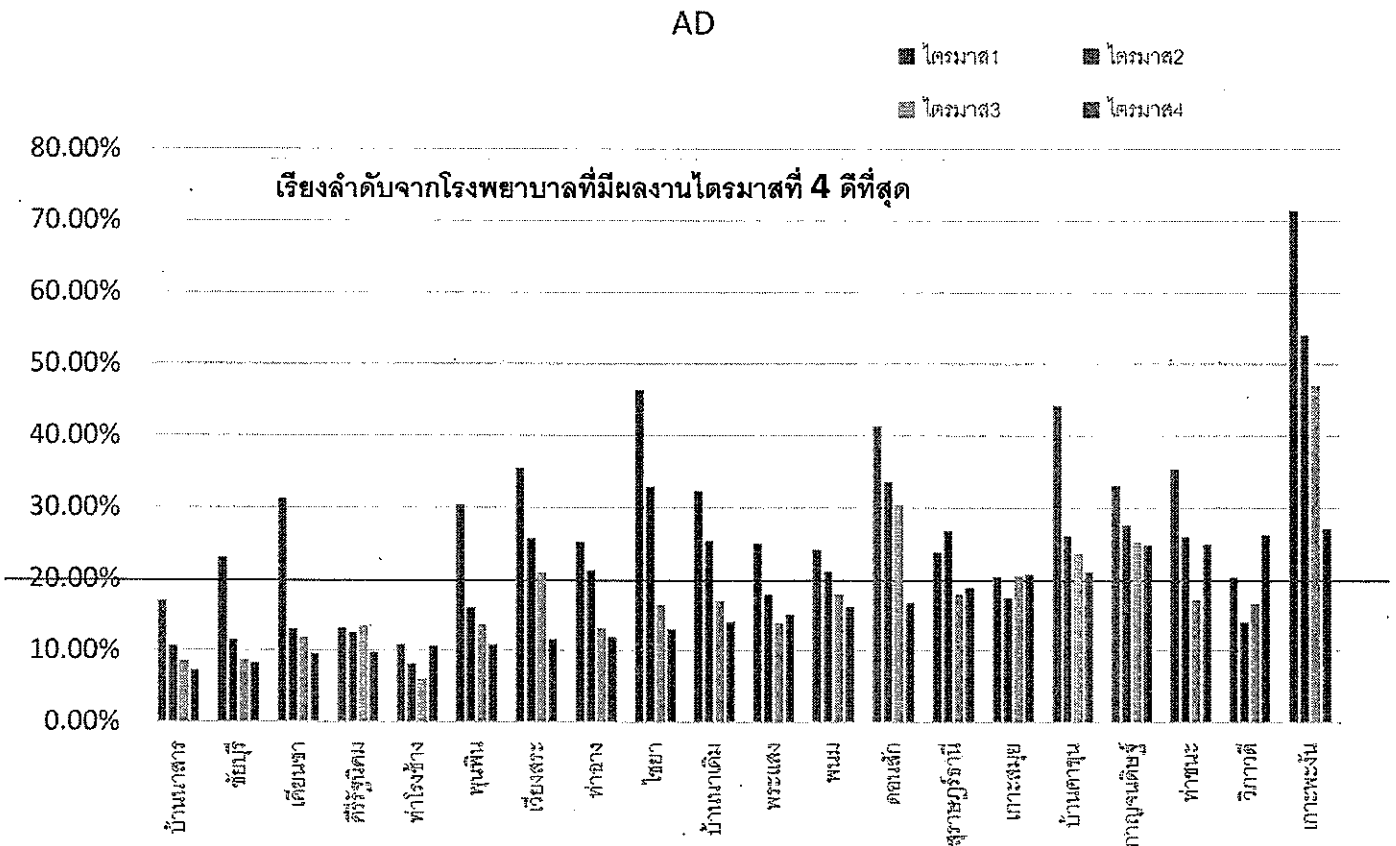


จำนวนโรงพยาบาลทั้งหมด 20 แห่ง

เปรียบเทียบร้อยละการเข้ายาปฏิชีวนะในกลุ่ม URI จำแนกรายไตรมาส (ไม่สะสม)



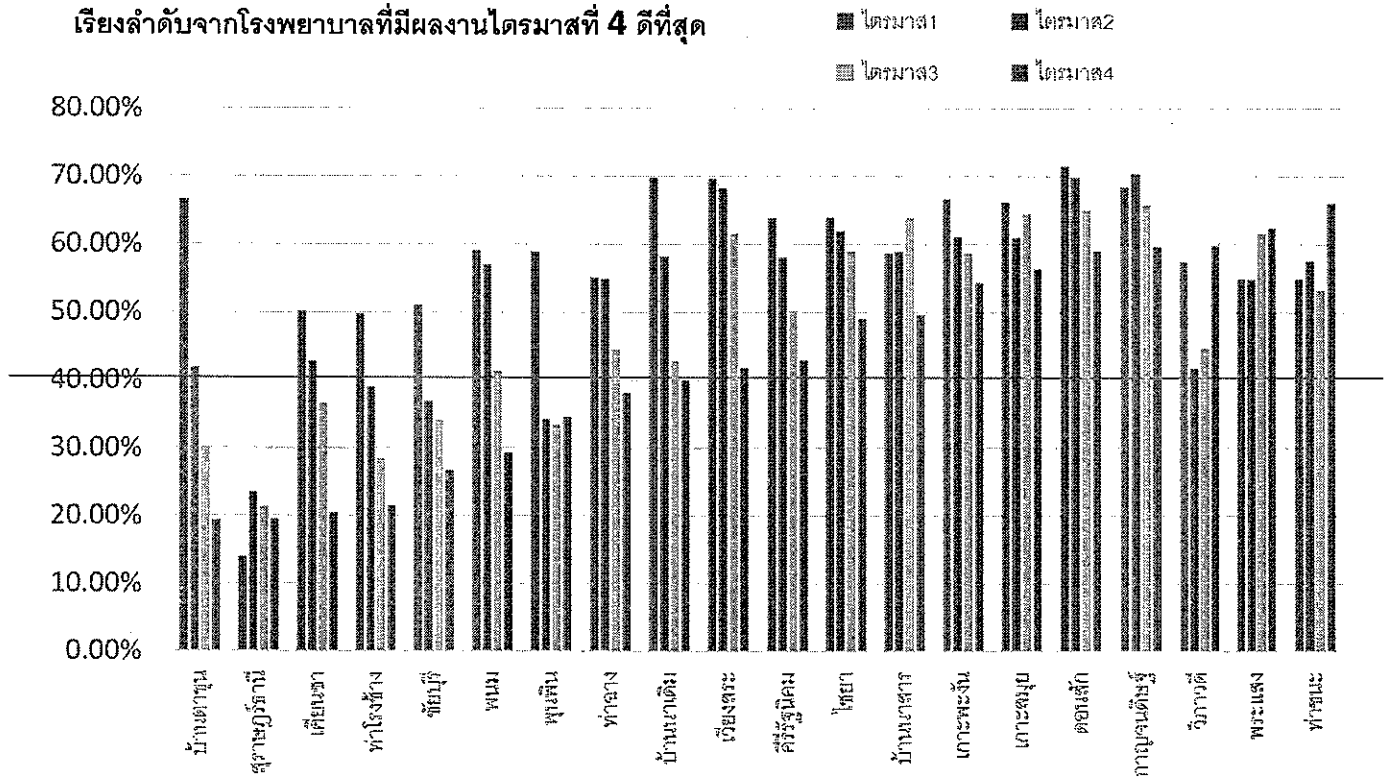
เปรียบเทียบร้อยละการเข้ายาปฏิชีวนะในกลุ่ม Acute Diarrhea จำแนกรายไตรมาส (ไม่สะสม)



เปรียบเทียบร้อยละการใช้จ่ายปฏิชีวนะในกลุ่มแผลสดจำแนกรายไตรมาส (ไม่สะสม)

FTW

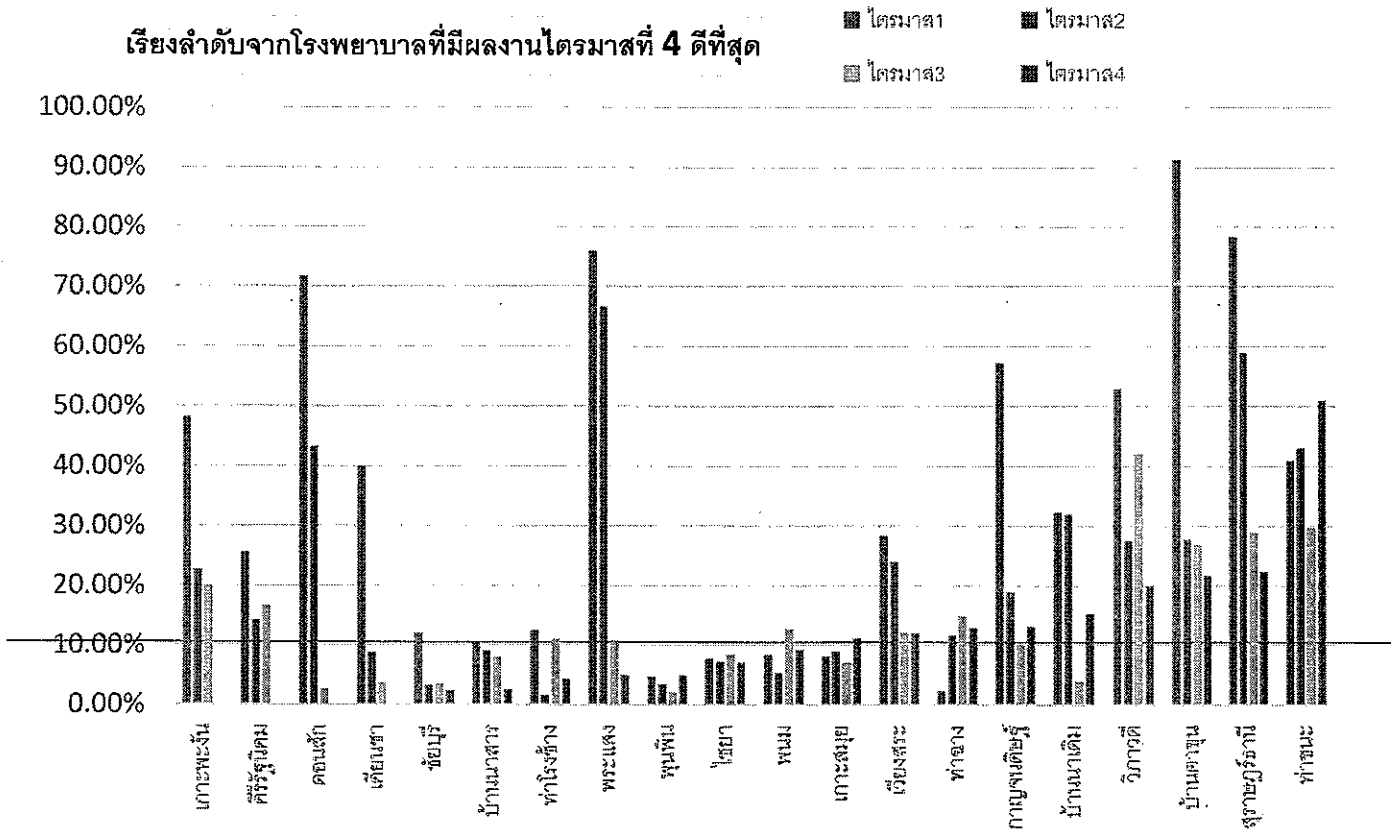
เรียงลำดับจากโรงพยาบาลที่มีผลงานไตรมาสที่ 4 ดีที่สุด



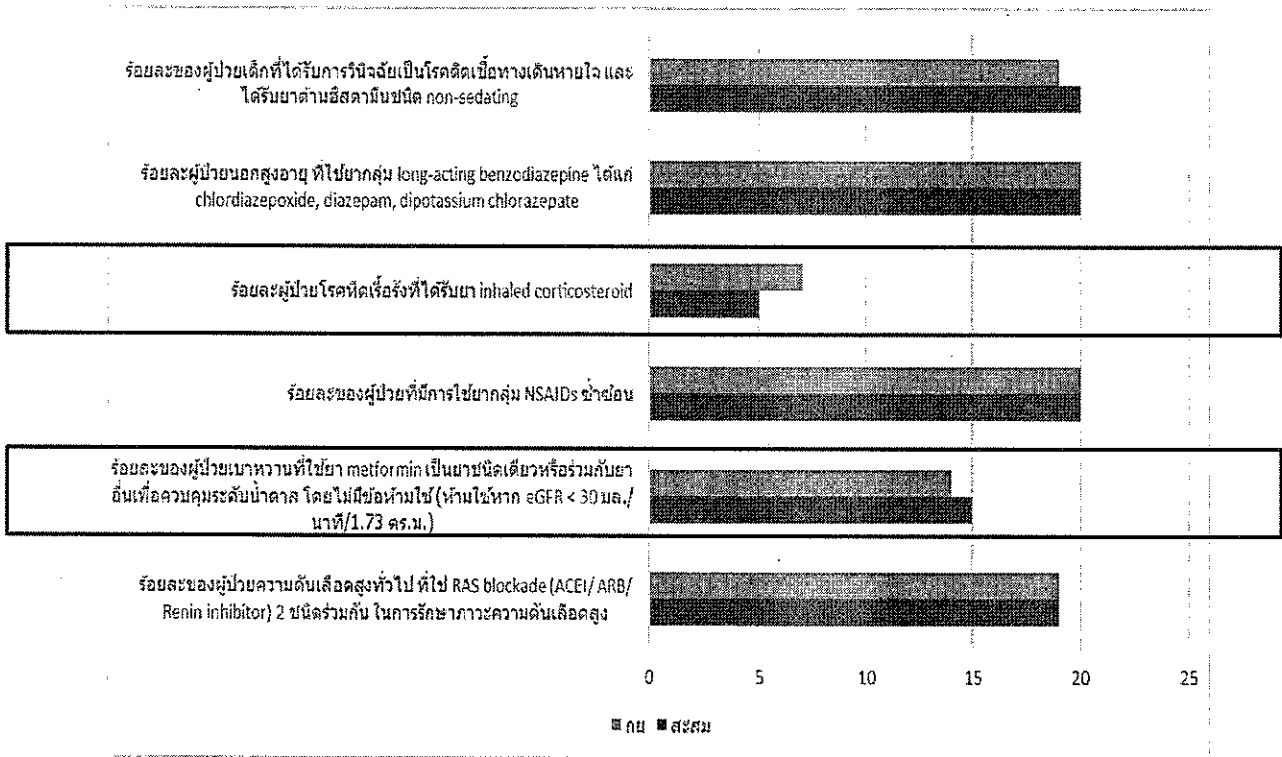
เปรียบเทียบร้อยละการใช้จ่ายปฏิชีวนะในกลุ่มหญิงคลอดปกติครบกำหนดจำแนกรายไตรมาส (ไม่สะสม)

NL

เรียงลำดับจากโรงพยาบาลที่มีผลงานไตรมาสที่ 4 ดีที่สุด



จำนวนโรงพยาบาลที่ผ่านตัวชี้วัดของเกณฑ์ RDU ชั้นที่ 3
(นับเฉพาะเกณฑ์ใหม่ of ชั้นที่ 3 จำนวน 6 ข้อ ไม่รวมเกณฑ์เดิมของชั้นที่ 2 จำนวน 13 ข้อ)



6 'PLEASE' แนวทาง

การจ่ายยา

- Pharmacy & Therapeutics Committee**
การสร้างความเข้มแข็งคณะกรรมการเภสัชกรรมและการบำบัด เพื่อขึ้นทะเบียนตำรับยาใหม่กับกระทรวงสาธารณสุข ตามแนวทาง WHO
- Labeling & Leaflet**
จัดทำเอกสาร ฉลากยาเสริม สิทธิข้อมูลสำคัญเกี่ยวกับยา อย่างครบถ้วน
- Essential tools**
จัดหาเครื่องมือจำเป็นที่ช่วยให้อาการมีใช้ตามสมรรถนะ เช่น เครื่องมือใช้ในระบบยา การคัดกรองยาอันตราย และระบบสารสนเทศทางการแพทย์
- Awareness**
การสร้างความตระหนักในการใช้ตามสมรรถนะ ในทุกสถานการแพทย์และชุมชน
- Special population**
การดูแลผู้ป่วยที่มีความเสี่ยงต่อความปลอดภัย (เด็ก/ผู้สูงอายุ) ด้วยข้อห้ามของยา (ใช้ยาๆ ของใครๆ และกินแบบๆ ชีวิตดี ผู้ป่วยโรคอื่น และอาจมีโรคอื่นร่วม)
- Ethics**
การเสริมสร้างระบบและกระบวนการทางแพทย์ ในการมีจริยธรรมในการใช้ยาและเครื่องมือทางการแพทย์ และรักษาความปลอดภัยของผู้ป่วย

สำนักงานเภสัชกรรม
สำนักงานสาธารณสุขจังหวัด

การขับเคลื่อนโรงพยาบาลส่งเสริมการใช้ยาอย่างสมเหตุผล "โรงพยาบาลส่งเสริมใช้ยา คุณค่า ปลอดภัย ไม่ซ้ำซ้อน"

ยาปฏิชีวนะ
ห้ามใช้ ระวัง

ห้ามใช้ ระวัง

ห้ามใช้ ระวัง

ห้ามใช้ ระวัง

ห้ามใช้ ระวัง

แนะนำ New Gen 1

ใช้ยาปฏิชีวนะอย่างถูกต้อง

สม.ส.ด. ร่วมมือ
ใช้ยาอย่างสมเหตุผล

RDUH

RATIONAL DRUG USE HOSPITAL

แนะนำ New Gen 1

ใช้ยาปฏิชีวนะอย่างถูกต้อง

การใช้ยาอย่างสมเหตุผลในร้านยา

Rational Drug Use in Community Pharmacy